

## Inleiding

In 2000 kregen alle speelpleinwerkingen van de Vlaamse Gemeenschap, net als in 1980, 1985, 1990 en 1995 een uitgebreide vragenlijst voorgeschoteld. Deze ondertussen tot traditie geworden vijfjaarlijkse enquête laat toe om de speelpleinwerking in Vlaanderen in kaart te brengen en om evoluties in het speelpleingebeuren op te sporen. In dit rapport proberen we een beeld te geven van de speelpleinwerking anno 2000. We doen dit niet door de kerncijfers van het speelpleinwerk sec op te lijsten. We proberen een meer levend beeld op te hangen op basis van acht opvallende thema's:

- Kinderen op het speelplein
- (Professionele) animatoren op het speelplein
- Speelpleinwerk ook een economische werkelijkheid
- Toenemende reflexiviteit en visieontwikkeling in het speelpleinwerk
- Toenemend belang van de opvangfunctie
- Groeiende rol van de lokale overheden in het speelpleingebeuren
- Een nieuwe generatie speelpleinen?
- Kadervorming: van cursuswerk naar leren op het speelplein?

Na verdieping in die acht thema's dringt zich één vraag op: wat is de maatschappelijke positie en betekenis van het hedendaags speelpleinwerk. Daar waar speelpleinen traditioneel binnen de sector jeugdwerk werden ondergebracht, lijkt een nieuwe generatie speelpleinen niet meer vanzelfsprekend onderdak te vinden in wat tot voor kort algemeen als jeugdwerk werd aangenomen. Immers, het stijgend belang van de opvangfunctie, een typisch welzijnsmaterie, is niet de inzet van het jeugdwerk. De groeiende rol van gemeenten staat dwars tegenover het particulier karakter van traditioneel jeugdwerk. En tenslotte stellen we een voortschrijdende professionalisering vast, ook op het niveau van de lokale animatoren. Dit staat op gespannen voet met het vrijwilligerswerk, eigen aan traditioneel jeugdwerk.

Verliest het speelpleingebeuren haar jeugdwerkarakter of verandert het jeugdwerk zelf en wijzen ontwikkelingen in het speelpleingebeuren op tendensen in en uitdagingen aan het adres van het jeugdwerk? In elk geval stijgt de druk bij de VDS<sup>1</sup>. Deze wordt uitgedaagd om de maatschappelijke positionering van het speelpleinwerk in de sector jeugdwerk te verantwoorden. Deze vaststelling is belangrijk voor al wie in wat volgt op zoek gaat naar een beeld van het speelpleingebeuren anno 2000. We nodigen de lezer dan ook uit dit rapport te lezen met bovenstaande vraag in gedachten.

Alvorens dit beeld te onthullen, geven we eerst wat commentaar bij het onderzoek. Kwantitatief onderzoek laat toe om zicht te krijgen over een maatschappelijk fenomeen als het speelpleinwerk, maar kent ook strenge regels en procedures<sup>2</sup> en daarbij horende beperkingen. Het is niet meer dan eerlijk om op de beperkingen eigen aan deze en vorige versies van de speelpleinenquête te wijzen. Kwantitatief onderzoek laat daarenboven niet toe om inzicht te verwerven in de vele betekenissen die betrokkenen zelf geven aan hun verbondenheid met het speelpleinwerk. In een ander kwalitatief georiënteerd onderzoek<sup>3</sup> proberen we dergelijk inzicht te ontwikkelen voor wat het perspectief van kinderen betreft.

---

<sup>1</sup> Vlaamse Dienst Speelpleinwerk

<sup>2</sup> Dirk Van Nimwegen zorgde voor het codeblad, leverde de data in SPSS (een computerprogramma voor statistische analyse), trok frequentie- en kruistabellen en berekende coëfficiënten om significantie, representativiteit en betrouwbaarheid na te gaan.

<sup>3</sup> Jans, M. (2001). Kinderen op het speelplein. Meise: Onderzoekscentrum Kind en Samenleving

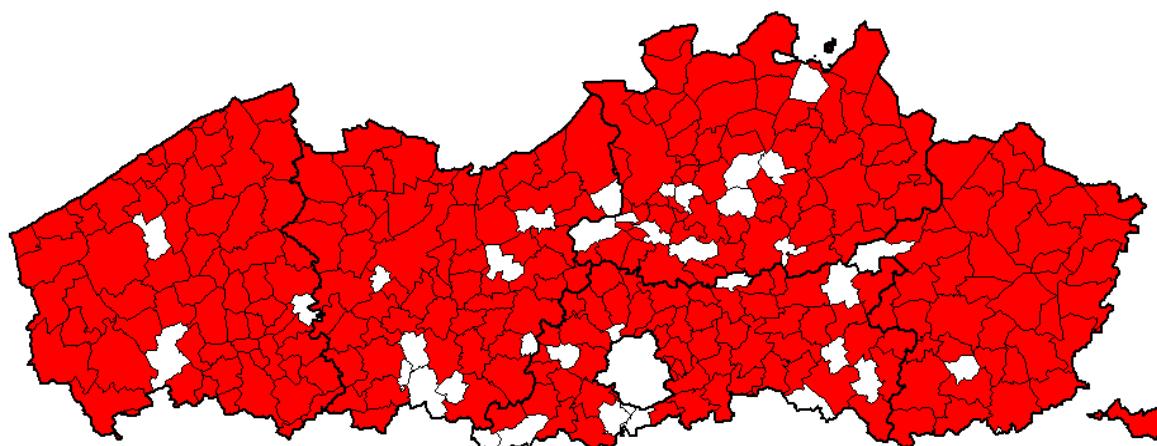
We hangen ons verhaal op aan acht thema's. Daardoor riskeren we enkele belangrijke kerncijfers van het speelpleinwerk anno 2000 te negeren. We kunnen niet alle verzamelde materiaal zinvol in deze achtdeling plaatsen. In bijlage geven we een overzicht van de overige kerncijfers van het speelpleingebeuren. In een andere bijlage worden enkele gegevens uitgesplitst naar de provincies. Dit laat provinciale speelpleinverantwoordelijken toe een gericht beeld te krijgen over hun regio. Niets belet de lezer om door beide bijlagen te gaan en naar andere en nieuwe interpretaties te zoeken.

# 1. Speelpleinenquête 2000: werkwijze en validiteit

Zoals gezegd is deze vijfjaarlijkse enquêtering sinds 1980 een traditie binnen de VDS. Dit wil niet zeggen dat de enquête sinds 20 jaar onveranderd is gebleven. Speelpleinen veranderen en dus ook de manier om hen te bevragen. De bevraging van speelpleinwerkingen in 2000 verschilt op een aantal vlakken van de vorige rondes.

Vooreerst werd dit jaar werk gemaakt van een aantrekkelijke lay-out van de vragenlijst. In bijlage is een exemplaar van de enquête ter illustratie opgenomen. Met een mooi kleedje hoopten we de respons te verhogen. We leerden echter dat een mooie verpakking alleen niet voldoende is om mensen aan te zetten om enquêtes in te vullen. 197 enquêtes kwamen in aanmerking voor statistische verwerking. Twee werkingen stuurden de enquête terug met de melding dat ze tijdens de zomer van 2000 geen aanbod verzorgden daar ze met tijdelijke problemen kampen. De VDS schat het aantal speelpleinwerkingen in Vlaanderen op 397. Al die speelpleinwerkingen zijn verspreid over 270 gemeenten<sup>4</sup> zoals voorgesteld wordt in onderstaande kaart.

***Figuur 1: spreiding van de speelpleinwerkingen in Vlaanderen<sup>5</sup>.***



397 speelpleinwerkingen betekent een respons van 49,7% en dat is iets minder goed dan in 1995. Toen werden 205 enquêtes verwerkt op een totaal van 386 speelpleinwerkingen, wat staat voor een respons van 54%.

De mate waarin de 199 speelpleinwerkingen kunnen beschouwd worden als een correcte weergave van de totale populatie speelpleinwerkingen in 2000 is moeilijk te achterhalen. De procentmatige vertegenwoordiging van de speelpleinen zegt iets, maar niet alles. Het feit dat 49,7% van de speelpleinen antwoordde, zegt ons nog niets over de verdeling ervan. Zo kan het best wezen dat in één provincie niemand antwoordde en in een andere 100%. Dat dit mogelijks scheeftrekking tot gevolg kan hebben, moge duidelijk wezen.

We hebben alle speelpleinwerkingen aangeschreven en geen steekproef getrokken. We moeten dus post facto controleren of de geretourneerde antwoordformulieren ook evenredig verdeeld zijn over een aantal wezenlijke kenmerken van de speelpleinen. We doen dit voor de kenmerken provincie, bereik en statuut. Dit was niet eenvoudig. Daar de VDS geen

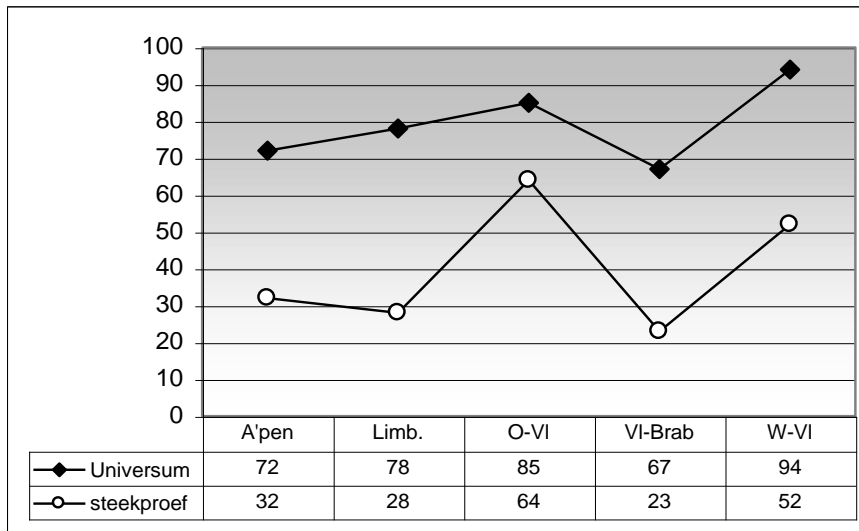
<sup>4</sup> Bron: Ministerie van de Vlaamse Gemeenschap, administratie Planning en Statistiek.

<sup>5</sup> Idem voetnoot 4

Iedenorganisatie is, beschikt zij niet over een nauwgezette databank van de speelpleinwerkingen in Vlaanderen. Om toch een idee, ook al is het maar een impressie, te hebben over de representativiteit van de groep respondenten gingen we als volgt te werk:

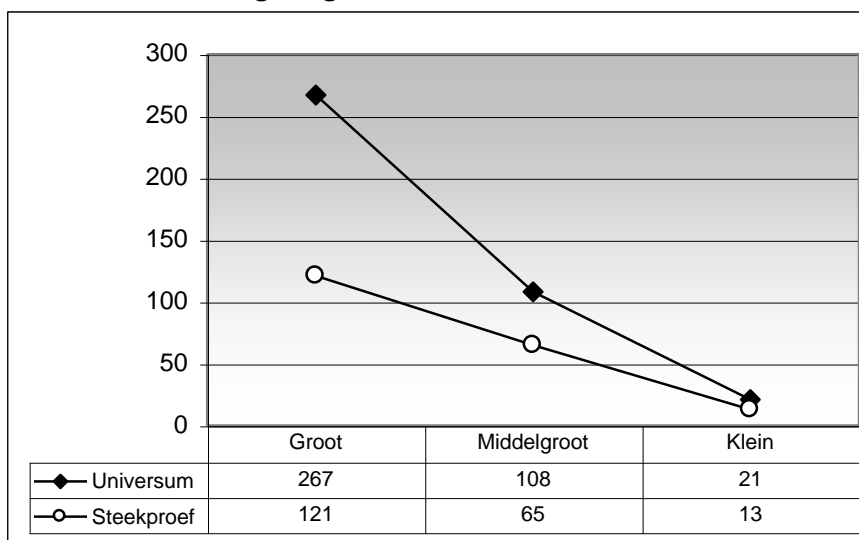
- ✓ De VDS schat het totaal aantal speelpleinen in 2000 op 397. Ze hebben een adressenlijst van die speelpleinwerkingen. Deze lijst werd overigens gebruikt bij de verzending van de enquêtes. Op basis van die adressen werden alle 397 speelpleinwerkingen gelokaliseerd per provincie.

**Grafiek 1: verdeling volgens provincie**



- ✓ De VDS maakt op basis van haar ervaring en contacten een inschatting van het bereik van al die speelpleinwerkingen. Met bereik bedoelen we het aantal kinderen die op het speelplein komen. We onderscheiden op aangeven van de VDS grote, middelgrote en kleine speelpleinwerkingen.

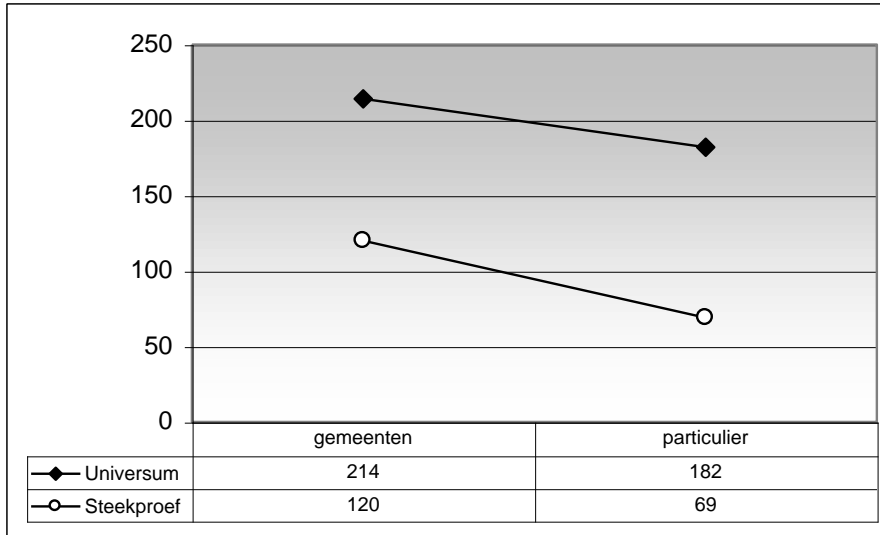
**Grafiek 2: verdeling volgens bereik**



- ✓ De VDS maakt op basis van haar ervaring en contacten een inschatting van het statuut van alle 397 speelpleinwerkingen. Met statuut bedoelen we gemeentelijk of particulier initiatief. De inschatting van het statuut was een complexe aangelegenheid. Het is vaak

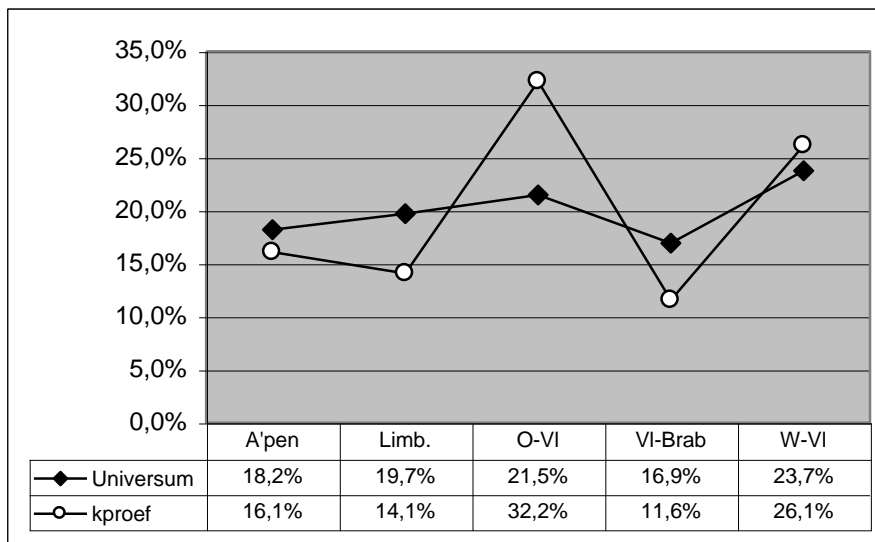
moeilijk om te bepalen of een speelpleinwerking nu gemeentelijk of particulier is. Soms betreft het officieel een feitelijke vereniging, maar spreken de initiatiefnemers zelf over gemeentelijk initiatief en vice versa. De inschatting van de VDS verschilt dan ook soms van de antwoorden die 189 respondenten gaven op de vraag die peilt naar het statuut. Niettegenstaande deze discrepantie opteren we er toch voor om ook op basis van de voorwaardelijke gegevens de representativiteit van de groep respondenten te onderzoeken.

**Grafiek 3: verdeling volgens statuut**



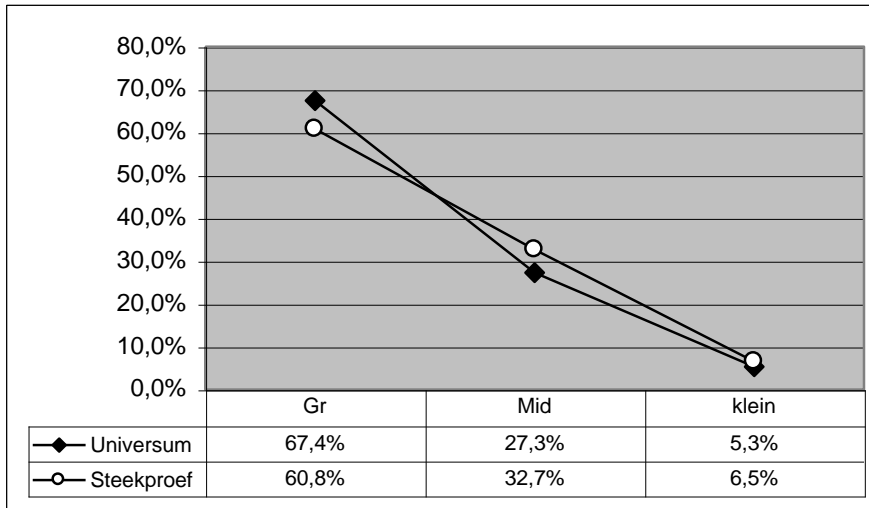
- ✓ We kunnen vervolgens aan de hand van de fractie (percentages van steekproef en universum) nagaan of er fundamentele verschillen in de verdeling zijn tussen steekproef en universum in de diverse categorieën.

**Grafiek 4: fractie provincies**



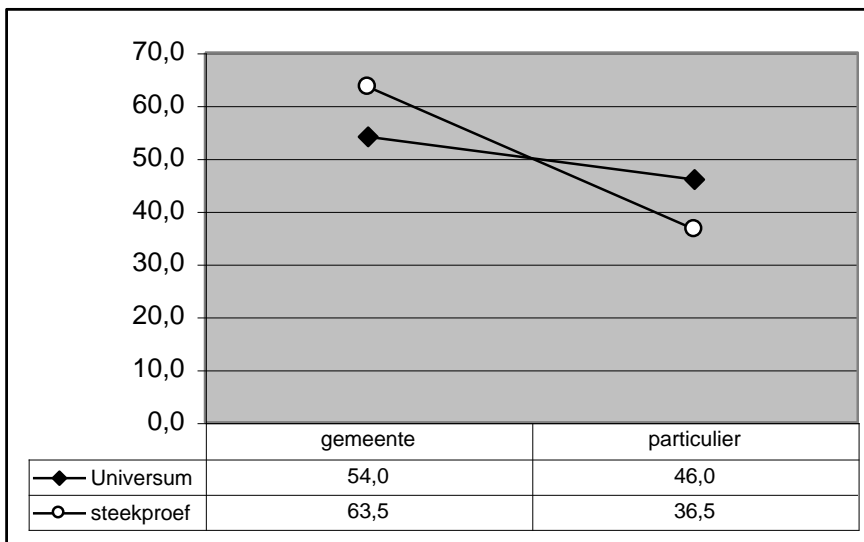
De provincie Oost-Vlaanderen is stevig oververtegenwoordigd, de provincies Limburg en Vlaams-Brabant zijn ondervertegenwoordigd.

**Grafiek 5: fractie bereik**



We stellen een weliswaar kleine distorsie vast bij grote (ondervertegenwoordigd) en middelgrote (oververtegenwoordigd) speelpleinen.

**Grafiek 6: fractie statuut**



Het gemeentelijke initiatief is iets oververtegenwoordigd ten nadele van het particulier initiatief. We wijzen er nogmaals op dat we onzeker zijn over de verdeling van dit kenmerk. We verkregen de gegevens op basis van een inschatting van de VDS, een inschatting die afwijkt van de zelfperceptie aangaande statuut van de speelpleinwerkingen.

Concluderend mogen we niet aannemen dat de steekproef geheel representatief is. We dienen dus op te letten en de gegevens niet onbezonnen te extrapoleren naar de totale populatie speelpleinwerkingen. Zeker wanneer de variabelen provincie en statuut in de interpretaties betrokken zijn dienen we voorzichtig te werk te gaan.

Een nieuwe lay-out heeft dus niet geleid tot een grotere en meer representatieve respons. Maar niet alleen de lay-out is veranderd sinds de vorige versies van de enquête, ook de vragen zijn wat veranderd. De belangrijkste betrachting was daarbij om het invullen van de enquête zo eenvoudig mogelijk te maken. We screenen het gros van de enquêtes ingestuurd in 1995 en probeerden zo de vragen te detecteren die voor misverstanden zorgden. Deze vragen werden zo eenvoudig mogelijk geherformuleerd. Proefversies van de

nieuwe vragenlijst werden samen met enkele speelpleinwerkers intensief doorlopen. Dit resulteerde in de uiteindelijke versie van de vragenlijst, zoals opgenomen in bijlage. Niettemin bleek tijdens de codering van de enquêtes dat sommige vragen voor verwarring bleven zorgen. Daar waar we vermoeden dat de vraagstelling verschillende interpretaties uitlokte bij de respondenten, zijn we uiterst voorzichtig te werk gegaan bij de verwerking en de interpretatie. In wat volgt zullen we enkele keren op dergelijke beperkingen wijzen. Die beperkingen stellen zich vooral met betrekking tot de financiële gegevens van het speelpleinwerk en met betrekking tot de openingsuren.

Verder heeft de herformulering van vragen er toe geleid dat de eenheid van onderzoek soms veranderde. In het verleden gold bij sommige vragen het speelplein als eenheid. In 2000 kozen we radicaal voor de speelpleinwerking als eenheid. Dit maakt wel degelijk een verschil uit, want sommige speelpleinwerkingen ontwikkelen initiatieven op meerdere speelpleinen. Vergelijking tussen gegevens met betrekking tot het speelplein uit vorige enquêtes en gegevens met betrekking tot de speelpleinwerking uit deze enquête kunnen lichte vertekeningen met zich meebrengen. Het is onmogelijk om op basis van de beschikbare gegevens deze vertekening recht te trekken. We gaan er weliswaar van uit dat tendensen die zich duidelijk aftekenen daardoor niet vervalst worden.

Tijdens het coderen konden we zelf 199 keer aan de lijve ondervinden dat de enquête vrij uitgebreid is. Het moet ook voor de 199 speelpleinwerkingen een hele klus geweest zijn om de enquêtes in te vullen. We appreciëren de inspanningen die geleverd werden, maar zijn er ons bewust van dat de gevraagde inspanning in een aantal gevallen aanleiding zal hebben gegeven tot haastige en ruw ingeschatte antwoorden. We stelden ons als onderzoeker dan ook vaak de vraag naar de betrouwbaarheid van de verkregen antwoorden. Soms stelden we inconsequenties vast in de antwoorden van één speelpleinwerking. Een zeldzame keer bleek bijvoorbeeld de som van het aantal mannelijke animatoren en het aantal vrouwelijke animatoren groter of kleiner te zijn dan het totaal aantal animatoren dat men opgaf. We kregen ook de indruk dat een aantal vragen moeilijk konden worden beantwoord, omdat degene die de enquête invulde niet over alle informatie beschikte. De respons op sommige vragen was daardoor ook ontoereikend. Dat maakt dat we niet altijd in staat zijn om uitspraken te doen over items die door dergelijke vragen worden behandeld. Vooral bij vragen die naar financiële kwesties peilen was dit het geval. Mogelijks speelde hier ook een zekere schroom mee om inzage in de financiële huishouding te verlenen.

Een aantal kerncijfers werden berekend door verkregen gegevens te extrapoleren naar heel Vlaanderen. Het gaat met name over gegevens inzake de participatie van kinderen en animatoren. We weten niet precies hoe men in het verleden te werk is gegaan bij dergelijke extrapolatie. De wijze waarop we in 2000 extrapoleerden hebben we vastgelegd in bijlage. Allicht zullen verschillende formules aan de basis liggen van de cijfers van vroeger en deze die we nu presenteren. Dit maakt dat vergelijkingen in de tijd wankel zijn. Daarom gaan er bij VDS stemmen op om de gegevens van 2000 als nieuw nulpunt te beschouwen en in de toekomst volgens de vastgelegde formule te gaan extrapoleren.

We rapporteren zoals gezegd in acht thema's. Om al te haastige conclusies te vermijden baseren we ons binnen elk van die acht thema's op verschillende aanwijzingen in het cijfermateriaal. Conclusies zijn dus gemaakt op basis van antwoorden op verschillende vragen en op basis van meerdere analyses. Gezien de vele vooronderstellingen achter deze enquête zowel op vlak van representativiteit als op vlak van betrouwbaarheid (kwaliteit van de antwoorden, wijze van extrapoleren,...), menen we dat dit aangewezen is. We manen de lezer dan ook aan tot voorzichtigheid, wanneer die zich wil verdiepen in de details van één analyse op basis van antwoorden op één vraag.

## 2. Het speelpleinwerk op de rand van de 21<sup>ste</sup> eeuw

### 2.1 Kinderen op het speelplein

**Tabel 1: kinderen op het speelplein, participatiegegevens**

	1985	1990	1995	2000
gem. aantal kinderen per dag per speelplein	140	256 (?)	145	129
gemiddeld aantal dagen per kind				12
totaal aantal kinderen per dag	48.300	61.500	57.000	48.000
totaal aantal kinderen in de zomer		175.000	180.000	160.000

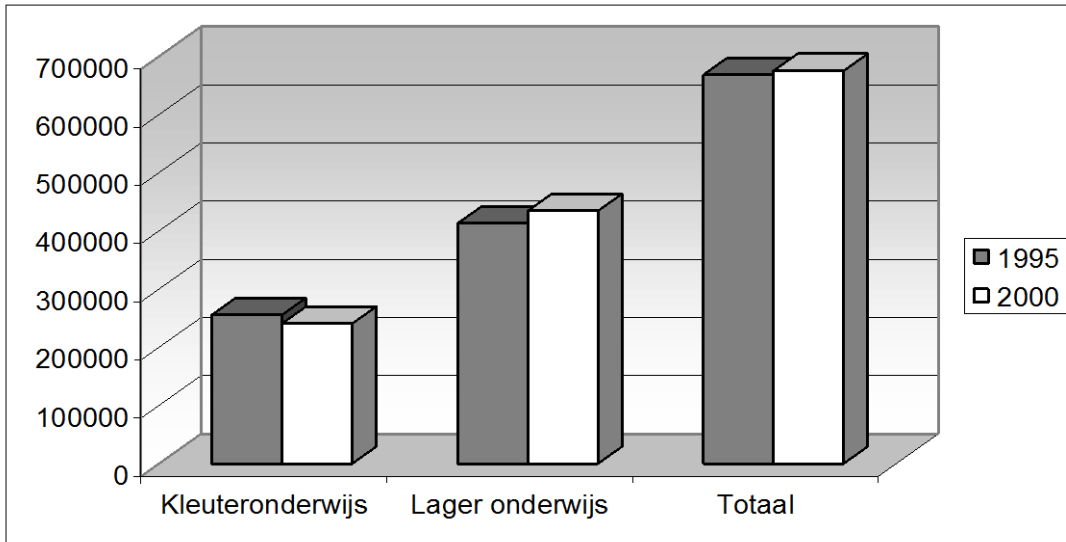
- ✓ Het gemiddeld aantal dagen aanwezigheid per kind is in 2000 12 dagen. We kunnen hier niet vergelijken met vroeger bij gebrek aan gegevens.
- ✓ Het gemiddeld aantal kinderen per dag en per speelplein in de zomer daalt van 145 in 1995 naar 129 in 2000.
- ✓ In totaal waren er per dag op alle speelpleinen samen 57.000 kinderen in 1995, in 2000 naar schatting<sup>6</sup> nog 48.000. Uit het vorig hoofdstuk leerden we echter dat we best voorzichtig zijn, wanneer we hier vergelijkingen met vorige jaargangen van de enquête maken. We weten immers niet op welke wijze vroeger werd geëxtrapoleerd.
- ✓ Het totaal aantal kinderen dat in de zomer van 2000 het speelplein bezocht, bedraagt naar schatting<sup>7</sup> 160.000 en dat zouden er 20.000 minder zijn dan de inschatting van 1995. Gelijkaardige bedenkingen als in vorig punt met betrekking tot de extrapolatie kunnen ook hier worden gemaakt.
- ✓ De cijfers uit de tabel lijken, weliswaar rekening houdend met het eerder gemaakte voorbehoud, een dalende participatie van kinderen aan het speelpleingebeuren aan te tonen. Een daling van de potentiële doelgroep biedt geen verklaring. Die doelgroep is in 2000 immers groter dan in 1995. Uit volgende grafiek blijkt dat het aantal lagere schoolkinderen in die tijdspanne is toegenomen. Hoewel het aantal kleuters in dezelfde tijdspanne lichtjes gedaald is, is het totaal aantal kleuters en lagere schoolkinderen samen in 2000 lichtjes gestegen in vergelijking met 1995.

<sup>6</sup> Deze schatting is een extrapolatie op basis van de ingestuurde antwoorden. Deze extrapolatie houdt rekening met het feit dat er kleine, middelgrote en grote speelpleinen zijn. De formule vindt u terug in bijlage. Op basis van deze formule komen we tot het gemiddeld aantal kinderen per dag van 47.831,66.

<sup>7</sup> idem noot 1. Het aantal na toepassing van de formule is 159.840,48.

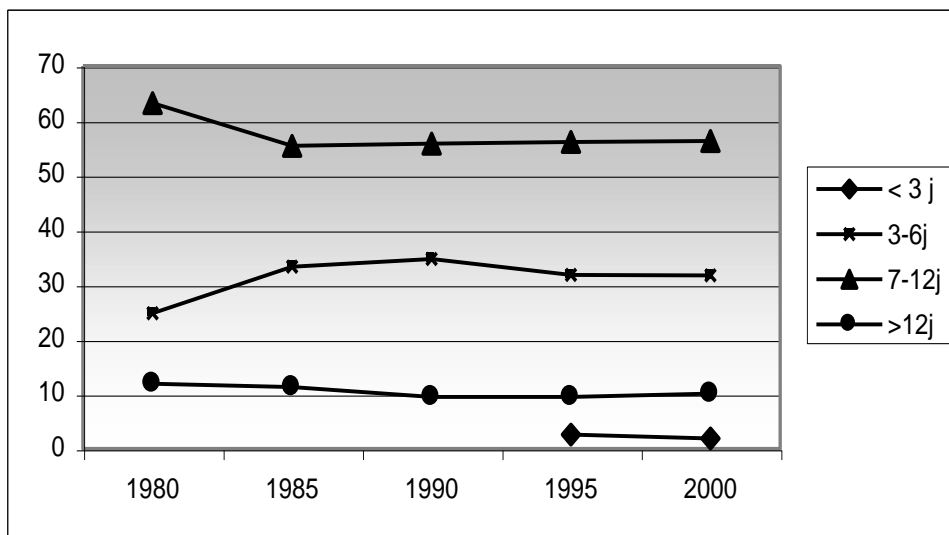


**Grafiek 7: aantal kleuters en lagere schoolkinderen in 1995 en in 2000<sup>8</sup>**



- ✓ 1.2 % van de kinderen of 700 kinderen op 103 speelpleinwerkingen die op deze vraag antwoorden, heeft een zichtbare handicap en 6.8% of 4109 kinderen op 110 speelpleinwerkingen is van allochtone afkomst.
- ✓ Uit onderstaande figuur mogen we afleiden dat er in 1985 sprake was van een lichte verjonging van het speelpleinpubliek. Sinds 1985 is de verhouding tussen verschillende leeftijdsgroepen op het speelplein nagenoeg constant gebleven. Het speelplein is er in de eerste plaats voor de lagere schoolkinderen (56,4% in 2000). De kleuters vormen eveneens een aanzienlijke groep (31,5% in 2000). Sinds 1995 doet een zeer beperkt aantal min drie jarigen hun intrede op het speelplein. Ook in 2000 vertegenwoordigen zij slechts 1,9% van het speelpleinpubliek.

**Grafiek 8: evolutie van de verhouding (in %) van de diverse leeftijdsgroepen op het speelplein**



<sup>8</sup> Bron: Ministerie van de Vlaamse Gemeenschap, Departement Onderwijs. (2000). Statistisch jaarboek van het onderwijs, Schooljaar 1999-2000.

## CONCLUSIES :

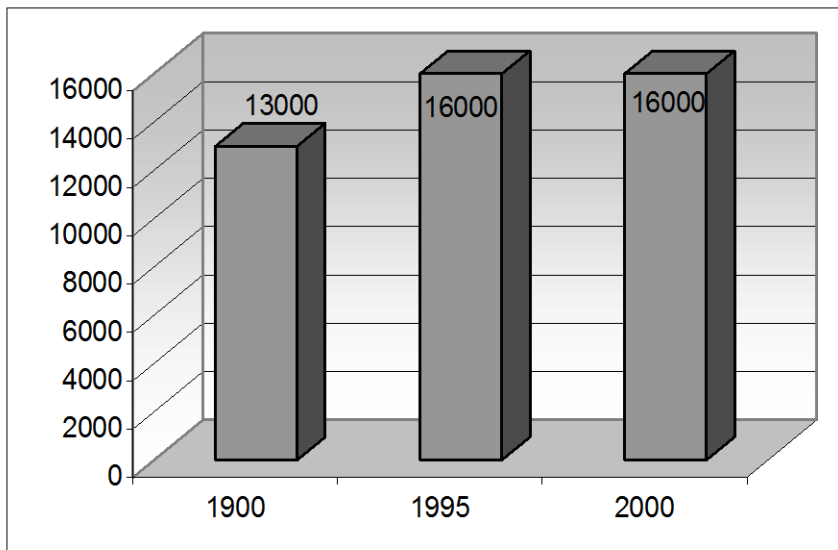
Hoewel er in 2000 nagenoeg evenveel lagere schoolkinderen en kleuters zijn, mogen we, onder voorbehoud weliswaar, stellen dat er minder onder hen naar het speelplein gaan in vergelijking met 1995. Schrikt het slechte weer, dat we vooral in juli 2000 kenden, kinderen af om op het speelplein te komen spelen? Hebben kinderen meer alternatieven dan vroeger of moeten we ons vragen stellen bij de aantrekkelijkheid van het speelplein?

Slechts een zeer beperkt aantal speelpleinkinderen heeft een zichtbare handicap en een klein deel is van allochtone afkomst.

## 2.2 Animatoren op het speelplein

- ✓ In de zomer van 2000 waren er in totaal 16.000<sup>9</sup> animatoren actief. In 1995 waren dat er volgens schatting eveneens 16.000, in 1990 13.000.

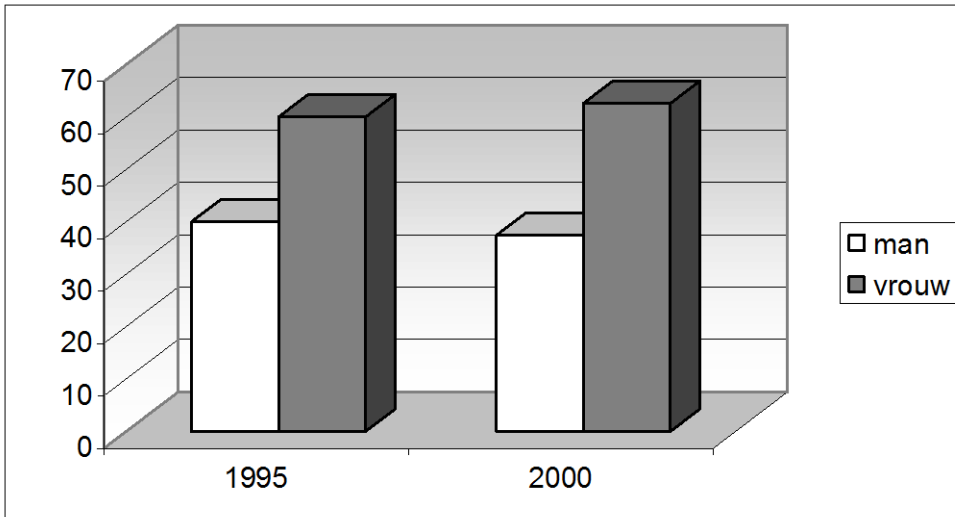
**Grafiek 9: aantal animatoren op het speelplein, evolutie van 1990 tot 2000.**



- ✓ In 2000 waren er gemiddeld per animator 8 kinderen actief op het speelplein. Dit ligt zeer dicht bij de gemiddelde streefnorm, namelijk 9 kinderen per animator.
- ✓ De scheve verhouding tussen vrouwelijke en mannelijke animatoren, in 1995 60% tegenover 40%, is in 2000 niet recht gezet. Nu bedraagt de verhouding 62.6% vrouwelijke animatoren en 37.4% mannelijke animatoren. Op twee speelpleinen waren uitsluitend vrouwelijke animatoren actief. Exclusief mannelijke speelpleinen bestaan niet.

<sup>9</sup> idem voetnoot 3. Na toepassing van de formule om te extrapoleren (zie bijlage) komen we uit bij 16.444,47.

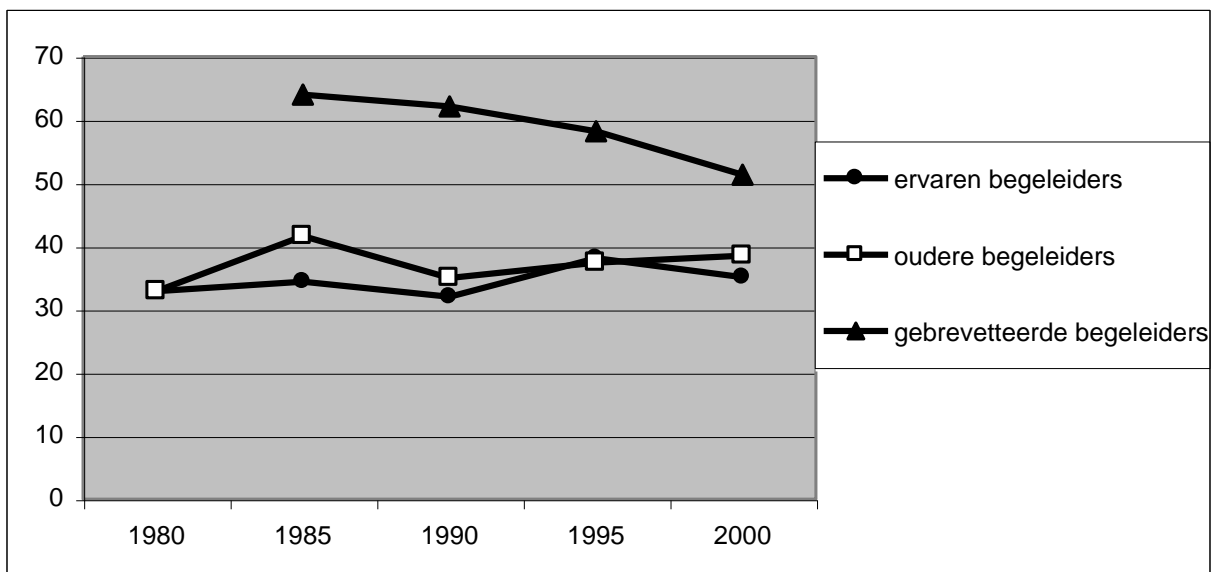
**Grafiek 10: verhouding vrouwelijke en mannelijke animatoren op het speelplein**



Niettemin is die verhouding in de professionele kaders van het speelpleinwerk (VDS en de Provinciale steunpunten) minstens omgekeerd evenredig met deze van de animatoren op het speelplein.

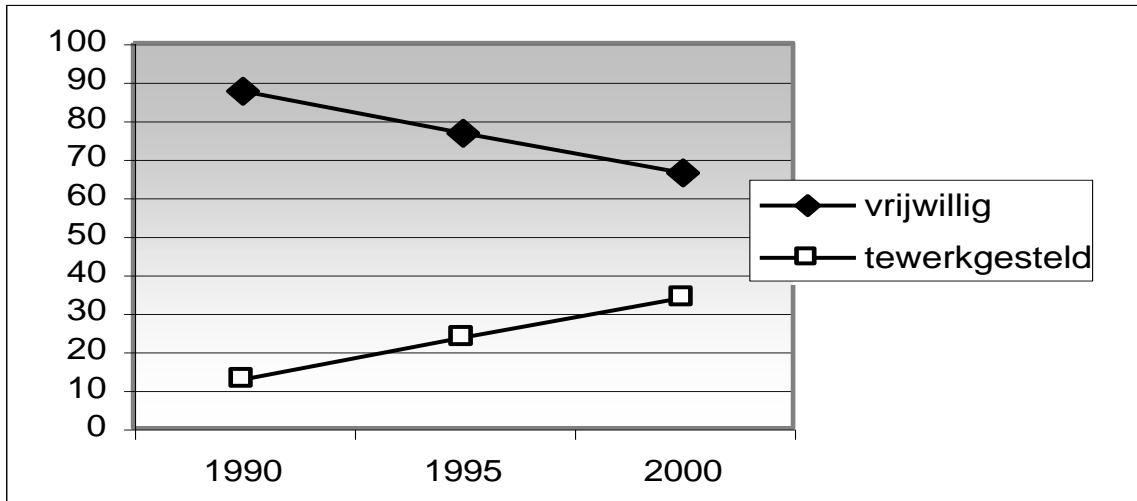
- ✓ 51.3% van de animatoren die in 2000 actief waren op het speelplein is gebrevetteerd. Dit is een lichte daling in vergelijking met vroeger.

**Grafiek 11: verhouding ervaren ( $\geq 3$  jaar ervaring), gebrevetteerde en oudere ( $>18$  jaar) animatoren (in %).**



- ✓ 35,1% heeft drie of meer jaar ervaring. 61.5% is 18 jaar of jonger. Ervaring en leeftijd lijkt een standvastig kenmerk te zijn van speelpleinanimatoren.
- ✓ Animatoren worden steeds meer tewerkgesteld, vooral als jobstudent, maar hoe langer hoe meer ook in tijdelijke contracten.

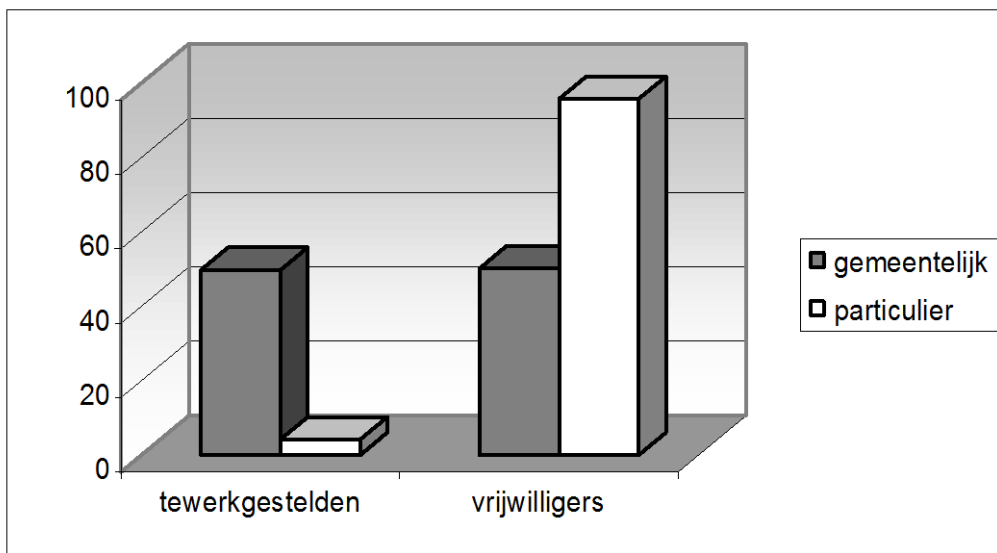
**Grafiek 12: verhouding vrijwillige en tewerkgestelde animatoren op het speelplein (in %).**



Je zou kunnen gewag maken van een voortschrijdende professionalisering in het speelpleinwerk. Deze professionalisering voltrekt zich niet alleen in de kaders en structuren, zoals ook elders in het jeugdwerk en het sociaal-cultureel werk, maar dus ook op het lokale niveau, met name bij de speelpleinanimatoren. Deze tendens is significant<sup>10</sup>. Dit betekent dat de voortschrijdende professionalisering niet alleen op basis van toeval kan worden verklaard. Daarenboven stellen we vast dat ook vrijwillige animatoren op het speelplein in toenemende mate vergoed worden voor hun prestaties (zie 3. Het speelplein, ook een economische werkelijkheid).

- ✓ Deze voortschrijdende professionalisering kan praktisch volledig worden toegeschreven aan de inbreng van de gemeenten. Op gemeentelijke speelpleinen zijn 49,8% van de animatoren tewerkgesteld. Op de particuliere speelpleinen is dit slechts 4.2%.

**Grafiek 13: statuut van de animatoren naar statuut van de speelpleinwerkingen in 2000**



<sup>10</sup> In deze setting is een verschil van 7% statistisch significant. Deze norm wordt telkens overschreden.

## **CONCLUSIE :**

**Het profiel van de speelpleinanimateur blijft grotendeels constant doorheen de tijd, net zoals hun aantal. De statistieken geven volgend beeld van de doorsnee animateur: jong, vrouw, vaak gebrevetteerd, maar met minder ervaring. Het aantal gebrevetteerde animateurs lijkt evenwel lichtjes te verminderen. Een trend die zich scherper aftekent is de professionalisering van de speelpleinanimateurs, zeker wanneer we rekening houden met het feit dat ook vrijwillige animateurs steeds meer vergoed worden voor hun prestaties op het speelplein.**

**De verhouding man/vrouw in speelpleinwerk blijft omgekeerd evenredig wanneer je de top met de basis vergelijkt.**

## **2.3 Het speelplein, ook een economische werkelijkheid**

- ✓ De gemiddelde uitgaven van de 114 speelpleinwerkingen die op deze vraag antwoordden bedraagt 792.944 fr. (19656,57 euro). Daartegenover staat, volgens de 109 speelpleinwerkingen die op deze vraag antwoordden, een gemiddeld inkomen van 605.090 fr. (14999,76 euro). Zoals reeds eerder werd aangehaald moeten we voorzichtig zijn met de interpretatie van de financiële gegevens. Veel speelpleinwerkingen hadden de boeken voor 2000 nog niet gesloten op het moment dat de enquête werd ingevuld. Veel speelpleinverantwoordelijken hebben daarenboven geen of weinig inzage in de afrekening, omdat deze door anderen wordt opgemaakt. Daar waar gemeenten initiatiefnemers zijn is het vaak moeilijk om het kostenplaatje nauwkeurig te achterhalen, daar de kosten vaak verspreid worden over verschillende posten van de begroting en de afrekening van de gemeente.  
We mogen op basis van de gegevens uit de enquête wel aannemen dat voor een speelpleinwerking een omzet van meer dan 500.000fr.(12.394,68 euro) per jaar zeer gewoon is. 36 speelpleinwerkingen geven zelfs aan dat ze in 2000 meer dan 10 miljoen frank (247.893,52 euro) hebben uitgegeven.
- ✓ Kinderen betalen per uur spelen op het speelplein gemiddeld 15 fr. (0,37 euro). Dit is gemiddeld 101 fr (2,50 euro) per dag. Dit is 2 fr. (0,05 euro) per uur meer dan in 1995 en 4,5 fr. (0,11 euro) per uur meer dan in 1990. De prijs door ouders betaald om hun kind op het speelplein te laten spelen neemt toe en opvallend sterker dan we op basis van een indexering mogen verwachten.
- ✓ Ook de vergoeding van vrijwillige animateurs stijgt gemiddeld met ongeveer 20 fr. (0,50 euro) per uur. Ook deze stijging kan lang niet alleen verklaard worden door een stijging van de index.

**Tabel 2 : vergoeding vrijwilligers per uur**

	1995		2000	
	fr.	euro	fr.	euro
niet gebrevetteerd	58,9 fr.	1,46 euro	66,5 fr.	1,65 euro
stagiair	55 fr.	1,36 euro	74,4 fr.	1,84 euro
gebrevetteerd	76 fr.	1,88 euro	95,5 fr.	2,37 euro
hoofdbegeleider	98,1 fr.	2,43 euro	129,8 fr.	3,22 euro
eindverantwoordelijke	62,9 fr.	1,56 euro	81,5 fr.	2,02 euro

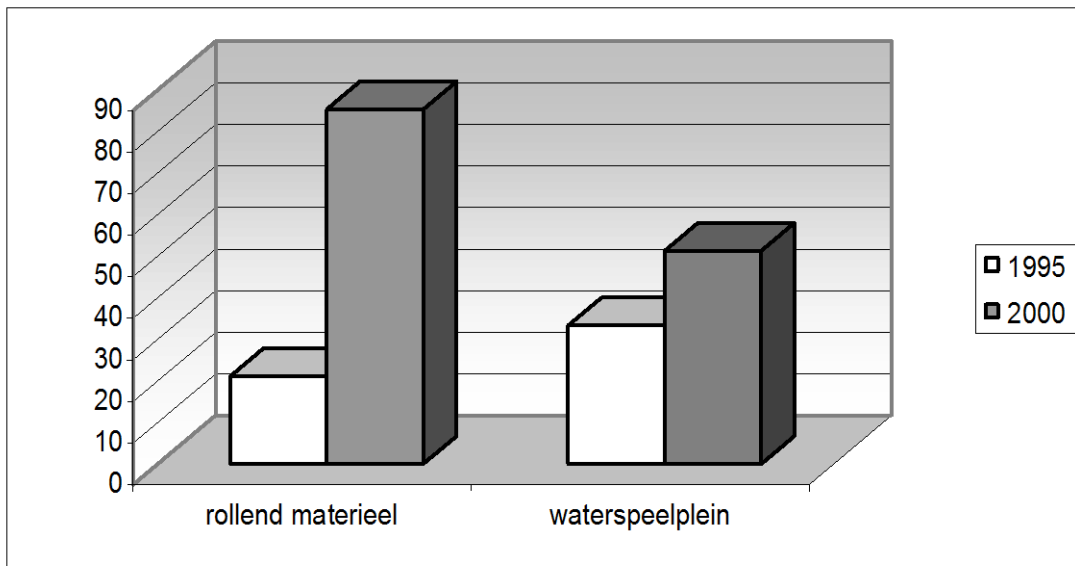
**CONCLUSIE:**

**Het speelpleinwerk gaat steeds met grotere geldstromen gepaard. Dit maakt dat het speelpleinwerk ook steeds meer een economische realiteit wordt. Dit uit zich onder meer in de toenemende tewerkstelling verbonden aan het speelpleinwerk. Maar het speelpleinwerk krijgt allicht ook steeds meer betekenis voor de vrije markt, waar gespecialiseerde actoren goederen en diensten kunnen aanbieden aan het speelpleinwerk.**

## **2.4 Visie achter het speelpleinwerk**

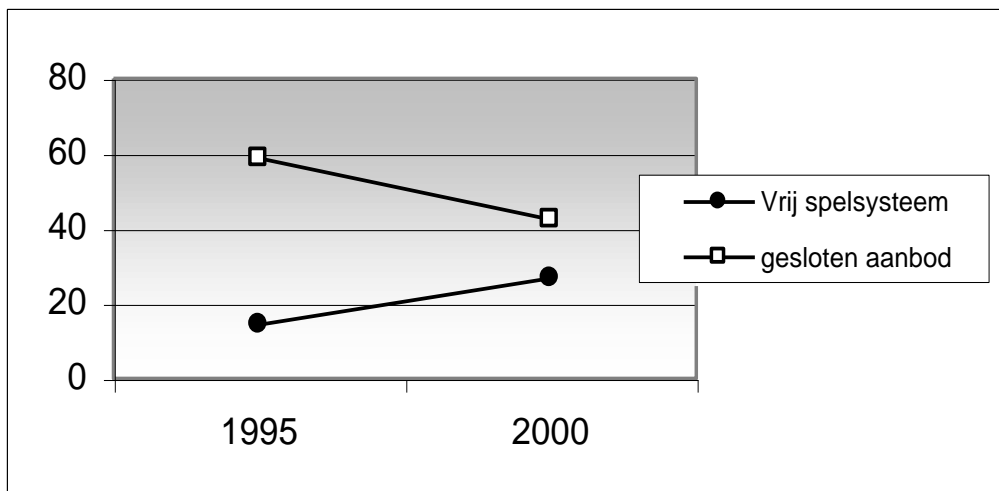
- ✓ Variatie aan speelvoorzieningen werd en wordt door de VDS sterk bepleit en vindt zijn gronden in de visie op het speelpleinwerk. Dit principe van variatie aan spelimpulsen raakte weid verspreid in het speelpleinwerk en werd opvallend sterk geïmplementeerd tijdens de afgelopen vijf jaar. Het aantal verschillende en de variatie in speelvoorzieningen is gevoelig toegenomen sinds 1995:
  - alle in de enquête onderscheiden speelvoorzieningen (avontuurlijk terrein, zandspeelmogelijkheid, waterspeelmogelijkheid, verhard terrein om te spelen met rollend materiaal, bouwspeelmogelijkheid, tienerlokaal en kleuterlokaal) treffen we in het speelpleingebeuren in grotere getale aan dan voorheen.
  - meest opvallend is het verhard terrein om te spelen met rollend materiaal. 85.3% van de speelpleinwerkingen bieden dit aan in 2000 tegenover 21.1% in 1995.
  - nieuwere voorzieningen zijn kleuter- en tienerlokaal, respectievelijk aangeboden door 59.7% en 40.3% van de speelpleinwerkingen.
  - tenslotte valt ook de toename van waterspeelmogelijkheden. In 1995 boden 33.3% van de speelpleinwerkingen dit aan, in 2000 reeds 59.7% van de speelpleinwerkingen.

**Grafiek 14: toename van enkele speelvoorzieningen in %.**



- ✓ Ook op vlak van werkvormen en spelsystemen gaat bovenstaande redenering op. Het aandeel speelpleinwerkingen met een vrij spelsysteem gecombineerd met een open en gevarieerd aanbod stijgt van 14.3% in 1995 naar 26.2% in 2000. Het aandeel van de meest strakke werkvorm (verplicht aanbod) neemt af van 58.7% in 1995 tot 42.4% in 2000. Allicht moeten we hier wat voorzichtig zijn. Uit ander onderzoek<sup>11</sup> leerden we dat speelpleinwerkingen in de praktijk heel eigen invullingen geven aan het begrip 'vrij spel', invullingen die niet steeds overeenkomen met de definitie die de VDS daar aan geeft. We mogen wel stellen dat het pleidooi voor vrij spel alvast tot in het discours van de speelpleinwerkingen is doorgedrongen.

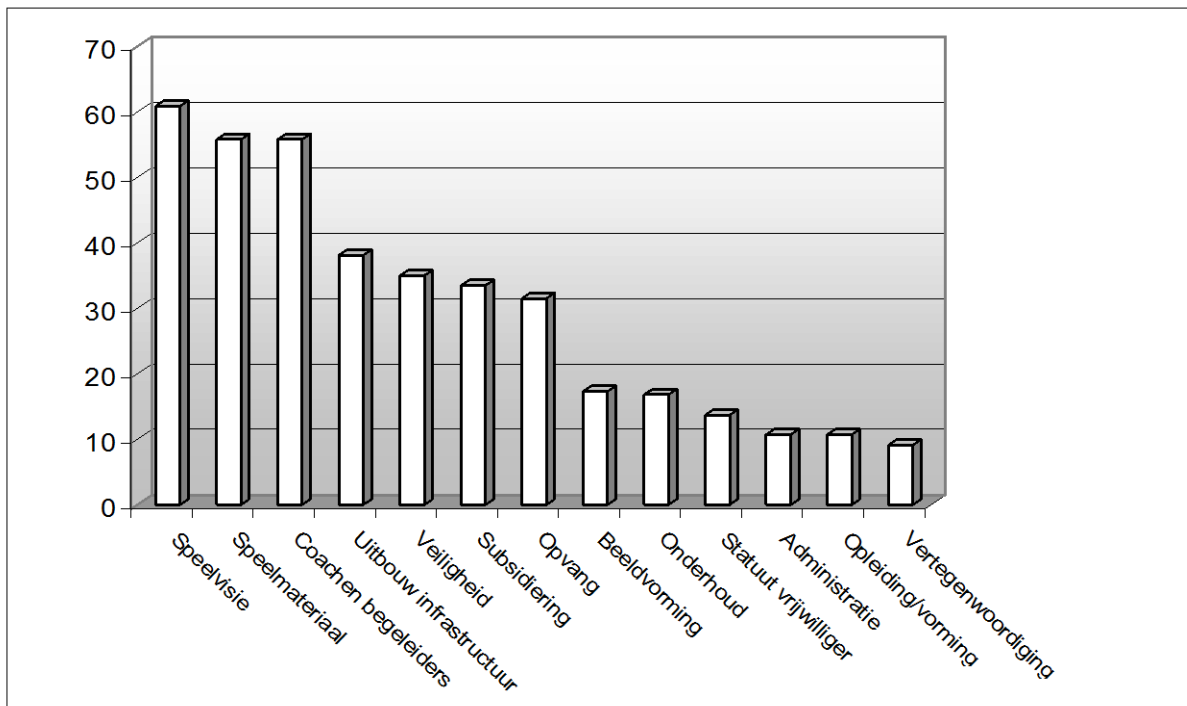
**Grafiek 15: evolutie spelsystemen (in %)**



- ✓ Speelvisie is veruit het belangrijkste aandachtspunt voor de speelpleinwerkingen in Vlaanderen. Speelvisie wordt nu opvallend meer als prioritair aandachtspunt opgegeven dan vijf jaar geleden. 25.9% van de speelpleinwerkingen duiden speelvisie aan als belangrijkste beleidsaandachtspunt. Voor 60.9% van de speelpleinen is speelvisie één van de vijf belangrijkste aandachtspunten.

<sup>11</sup> Jans, M. (2001)

**Grafiek 16: percentage van de speelpleinwerkingen die onderstaande aandachtspunten bij de vijf belangrijkste rangschikken**



- ✓ Uit bovenstaande grafiek leiden we eveneens af dat speelmateriaal, een kwestie waar VDS eveneens veel belang aan hecht in haar visie, ook behoort tot de drie belangrijkste aandachtspunten van de speelpleinwerkingen.

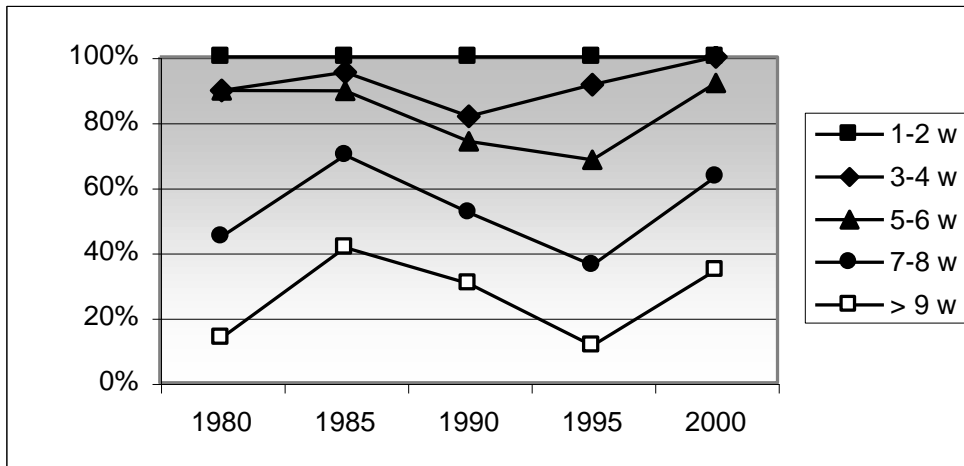
**CONCLUSIE : Een visie gekenmerkt door de intrinsieke betekenis en waarde van het (vrij) spel, mogelijk gemaakt door een rijke variatie aan speelprikkel (speelvoorzieningen en spelmateriaal) is in volle opmars in het speelpleinwerk.**

## 2.5 Belang van opvang neemt toe.

- ✓ De werkingsperiode van het speelpleinwerk breidt gevoelig uit: 92% van de speelpleinwerkingen was 5 of meer weken open in 2000 tegenover 68.4% in 1995. Het is niet ondenkbaar dat de groeiende nood aan opvang aan de basis ligt van deze uitbreiding.



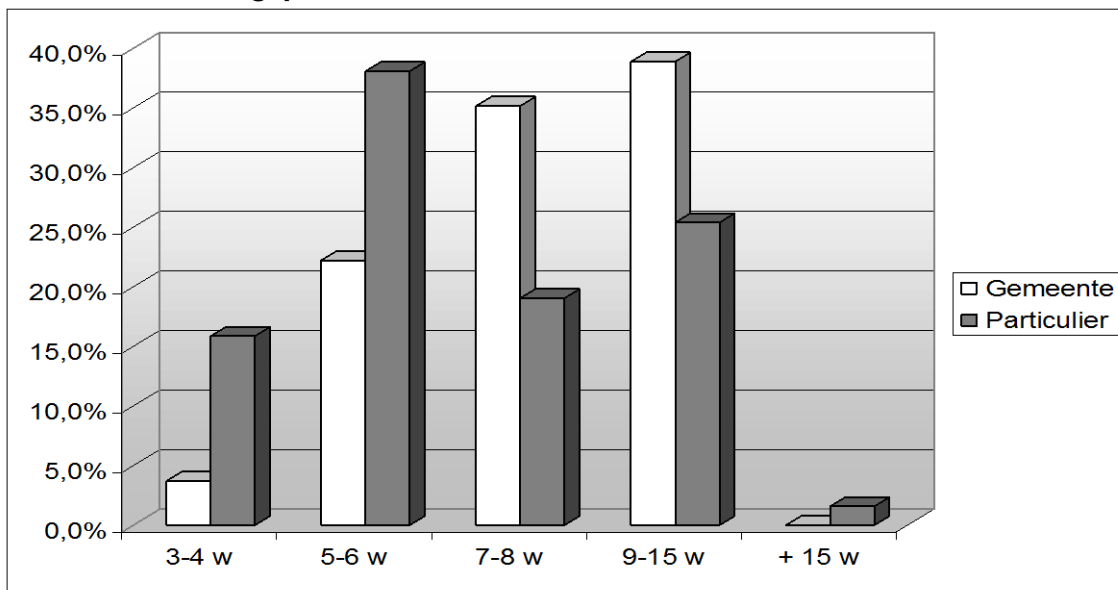
**Grafiek 17: cumulatief percentage van de speelpleinwerkingen volgens het aantal weken dat ze open zijn**



Bovenstaande grafiek laat volgende evolutie vermoeden: In 1985 waren de speelpleinen gemiddeld langer open dan in 1980. Daarna was er een trend naar kortere werkingsperiodes, een trend die zich tot in 1995 doorzette. Sinds 2000 is de werkingsperiode van de speelpleinwerkingen terug uitgesproken verlengd.

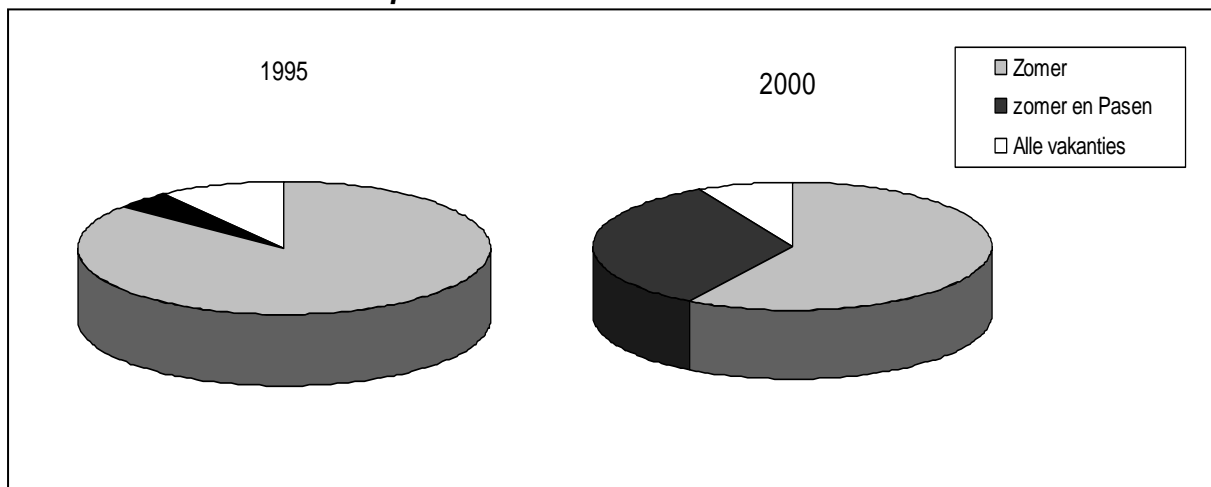
- ✓ Opvallend is dat vooral speelpleinwerkingen op initiatief van gemeenten langer open zijn dan deze die uitgaan van particulier initiatief. Uit grafiek 18 kunnen we opmaken dat 74,1% van de gemeentelijke speelpleinwerkingen 7 of meer weken open is. Voor de particuliere speelpleinwerkingen is dit 47%. Dit verschil kan te maken hebben met het feit dat gemeenten speelpleinwerking sneller verbinden met opvang. Opvangbeleid is immers een steeds belangrijker wordende agenda in de gemeenten. Dit blijkt ook uit het belang dat gemeentelijke initiatieven hechten aan de opvangfunctie: 38,3% van de gemeentelijke speelpleinwerkingen noemt de opvangfunctie bij de 5 belangrijkste aandachtspunten, terwijl 20,3% van de particuliere initiatieven dit doet.

**Grafiek 18: werkingsperiode naar statuut in 2000.**



- ✓ In 1995 was 85.7% van de speelpleinwerkingen enkel in de zomervakantie open. In 2000 zijn dat er 60.9%. Ook hier kan de vraag gesteld worden of deze ontwikkeling te maken heeft met een groeiende nood aan opvang.

**Grafiek 19: actieve vakantieperiodes**



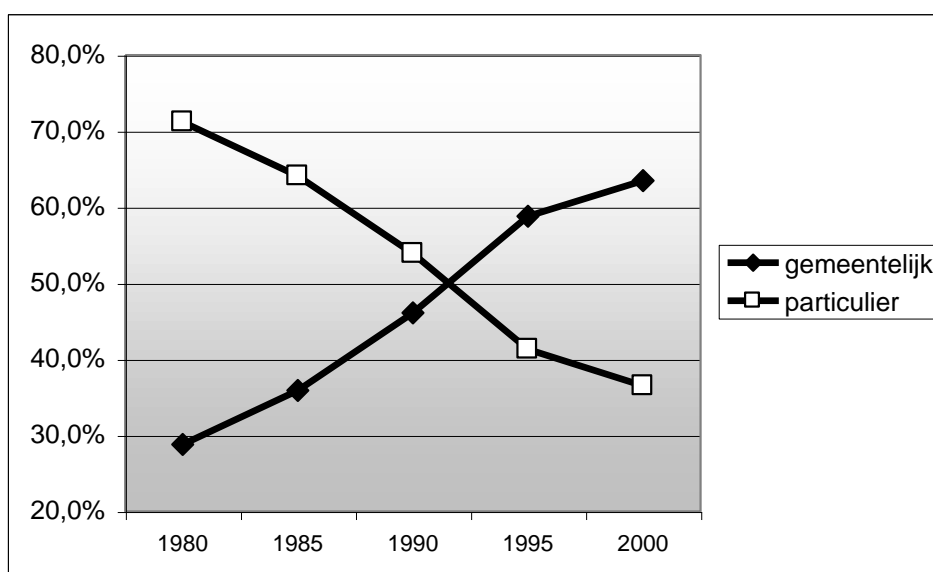
- ✓ 68.2% van de speelpleinwerkingen organiseerden in 2000 voor- en naopvang tegenover 60% in 1995. Van de gemeentelijke initiatieven organiseerden 84.2% opvang, van de particuliere initiatieven 47.8%. In 1995 was die verhouding nog 66.1% van de gemeentelijke initiatieven tegenover 33.9% van de particuliere initiatieven.
- ✓ Antwoorden op de vraag die peilt naar het aantal openingsuren per dag zijn moeilijk te interpreteren. Immers, sommige speelterreinen rekenen de opvang daarbij en andere enkel de uren dat er effectief speelpleinactiviteiten worden aangeboden. We weten wel dat in 2000 66% van de speelpleinwerkingen een ganse dag open zijn en 34% een halve dag. We vinden geen evidentie in de gegevens van voorgaande enquêtes om aan te nemen dat hierin een evolutie te bespeuren valt. In 1995 waren 35% van de speelpleinen 4 uren of minder open. Van de 16.9% speelpleinen die toen 5 tot 6 uren open waren, kunnen we onmogelijk opmaken hoeveel ervan een halve dag open waren.
- ✓ Het aantal speelpleinwerkingen die warme maaltijden voorzien daalde gevoelig tussen 1990 en 1995. Sinds 1995 blijft dit aantal vrij constant. In 1995 bood 19% van de speelpleinen warme maaltijden aan, in 2000 is dit 18% van de speelpleinwerkingen. Het aantal speelpleinwerkingen die busvervoer organiseren daalde eveneens gevoelig tussen 1990 en 1995. Deze daling lijkt zich verder te zetten in 2000. In 1995 organiseerden 28% van de speelpleinen busvervoer. Nu, in 2000, gaat het nog over 20,3% van de speelpleinwerkingen.  
Warme maaltijden en busvervoer kunnen opgevat worden als troeven in het lenigen van opvangnoden. Nochtans stellen we in het speelpleinwerk een dalende trend vast. Moeten we dit opvatten als een signaal dat de opvangfunctie dan toch niet zo belangrijk is? Of maakt het groter aantal speelpleinen en de betere spreiding ervan (zie figuur 1, p. 2) dat ouders en kinderen minder afhankelijk zijn van busvervoer en middageten?

**CONCLUSIE: Hedendaagse speelpleinen opereren in een spanningsveld tussen opvang (maatschappelijke nood) en spelbevordering en kinderparticipatie (het speelpleindiscours). Vooral gemeenten brengen de opvangfunctie van de speelpleinwerking op de agenda.**

## 2.6 Toenemend belang van de gemeente

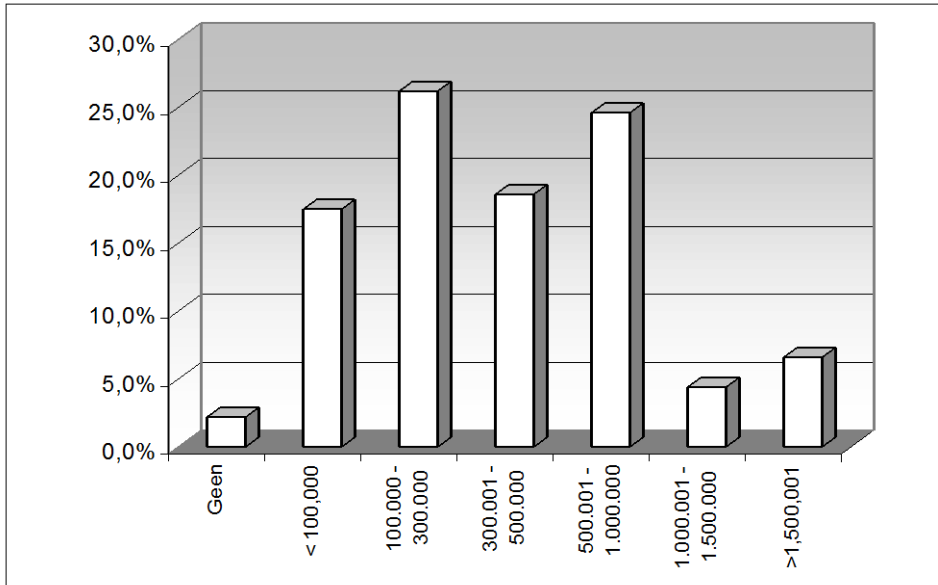
- ✓ Het gemeentelijk initiatief neemt lichtjes toe tot 63.5% van de speelpleinwerkingen. In 1995 was dit bijna 60%. Particulier initiatief neemt bij gevolg lichtjes af. In 2000 is dit nog voor 36.5% van de speelpleinwerkingen het geval. We dienen hier wel te vermelden dat de groep respondenten op vlak van statuut vermoedelijk onevenwichtig verdeeld is. Het aandeel gemeentelijke initiatieven is vermoedelijk, althans op basis van een inschatting van VDS, groter in de steekproef dan in de ganse populatie speelpleinwerkingen. We weten echter niet hoe die verdeling lag tijdens de vorige jaargangen van de enquête.

**Grafiek 20: speelpleinen naar statuut**



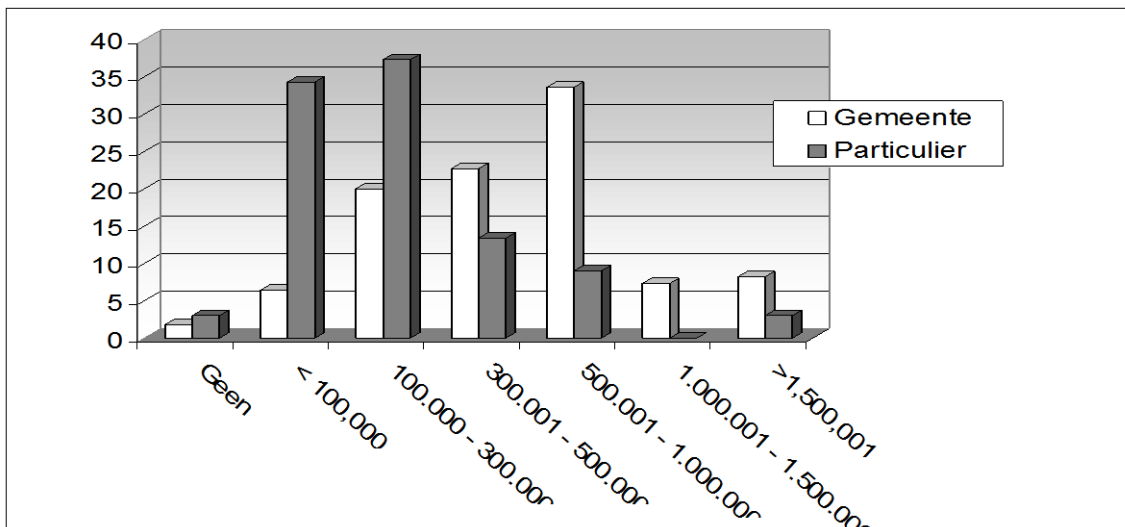
- ✓ De inbreng van de gemeente in het speelpleinwerk is ontzettend gestegen ook in het particulier initiatief. Dit blijkt zowel uit het ter beschikking stellen van personeel, middelen en terreinen. Financieel geeft dit volgend beeld: 11% van de gemeenten waar een speelpleinwerking wordt georganiseerd besteden daar meer dan 1.000.000 fr. (24.789,35 euro) aan, 35.5% meer dan 500.000 fr. (12.394,68 euro) en slechts 19.7% minder dan 100.000 fr. (2.478,94 euro). De decentralisering van het lokaal jeugdwerk heeft de gemeenten blijkbaar aangezet om ook in het speelpleinwerk actiever te zijn.

**Grafiek 21: financiële steun van de gemeenten**



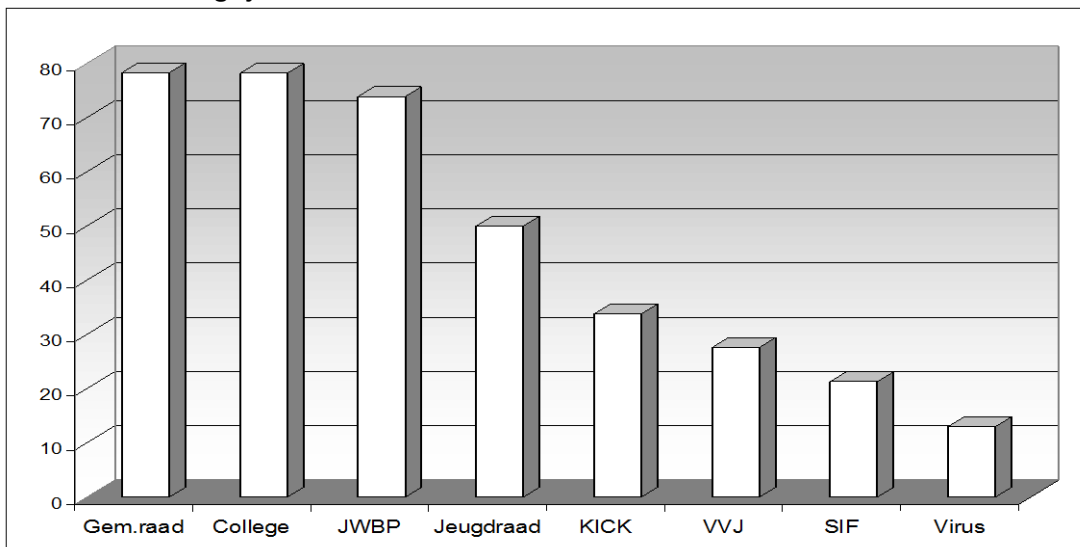
- ✓ Waar de financiële steun van de gemeenten in 1995 voor 60% van de particuliere speelpleinen minder dan 100.000fr. (2.478, 94 euro) bedroeg, bedraagt deze nu, in 2000 voor 62.7% van de particuliere speelpleinen meer dan 100.000fr. (2.478,94 euro).

**Grafiek 22: financiële tussenkomst en aantal gemeenten (in %) naar statuut**



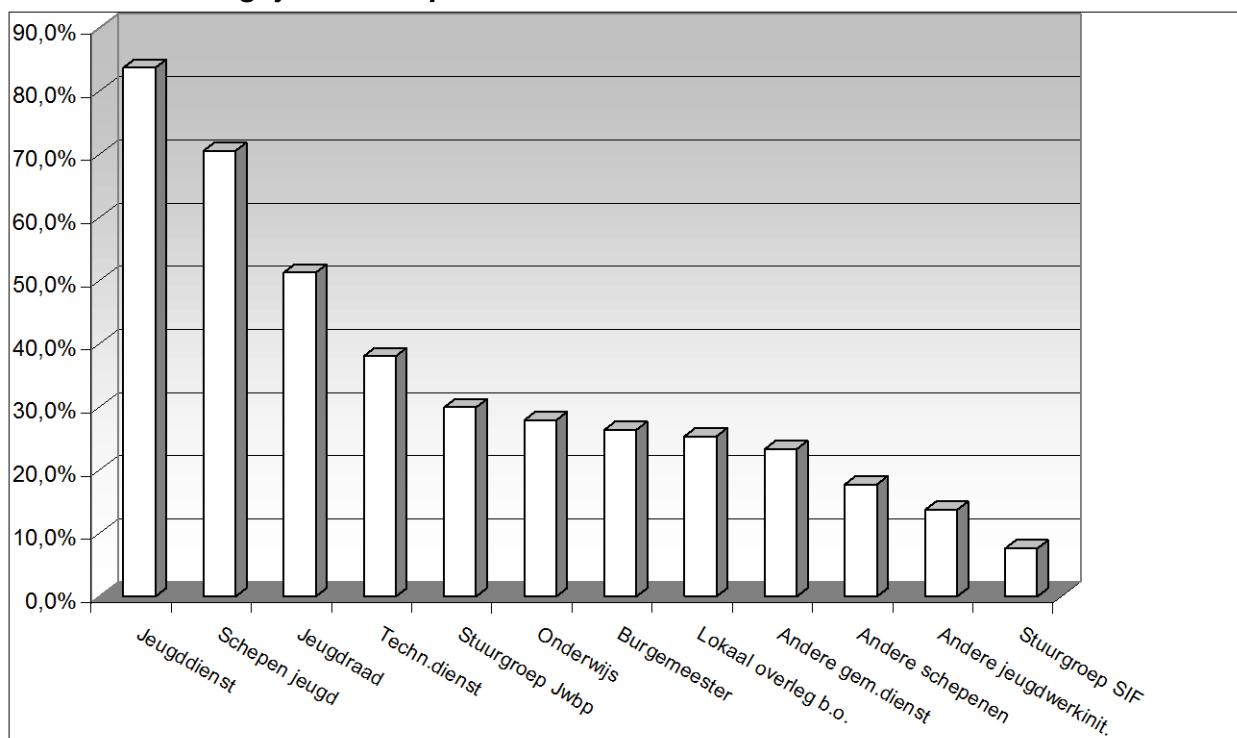
- ✓ 57,5% van de gemeenten draagt minimaal de helft van de kosten voor kadervorming van de animatoren.
- ✓ Gemeenten lijken aan hun zorg voor opvangbeleid tegemoet te kunnen komen in het kader van het speelpleinwerk (zie belang van opvangfunctie die toeneemt).
- ✓ Beslissingen van de gemeenteraad, besluiten van het college en het gemeentelijk jeugdwerkbeleidsplan worden door de speelpleinwerkingen genoemd als de belangrijkste bronnen.

**Grafiek 23: belangrijke bronnen**



- ✓ De schepen van jeugd, de jeugddienst, de technische dienst van gemeenten en de gemeentelijke stuurgroep voor jeugdwerkbeleidsplanning worden genoemd als de belangrijkste contactpersonen of instanties.

**Grafiek 24: Belangrijke contactpersonen**

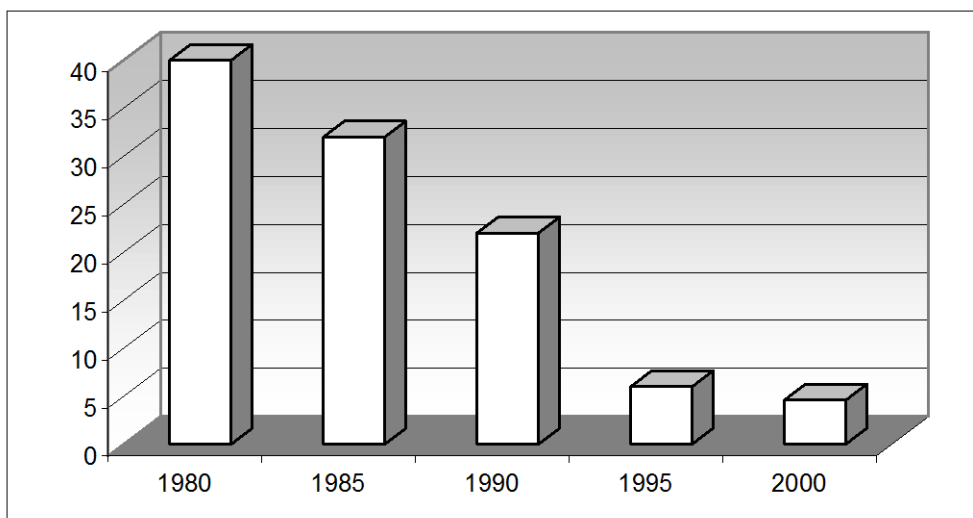


**CONCLUSIE : De gemeente is op vele vlakken (organisatorisch, financieel, beleidsmatig, logistiek en inhoudelijk) één van de belangrijkste partners geworden in de organisatie van het lokaal speelpleinwerk.**

## 2.7 Een nieuwe generatie speelpleinen?

- ✓ 69.7% van de speelpleinen dateren van 1980 of later en zijn dus tijdens de laatste twee decennia opgericht (of overgenomen).
- ✓ De banden met bepaalde tradities in het speelpleinwerk brokkelen af. Dit wordt onder meer duidelijk als we zien dat parochiaal initiatief de laatste 20 jaar sterk afnam. In 1995 vertegenwoordigt het parochiaal initiatief amper 6% meer, in 2000 was het nog slechts 4.6%. Vroeger in 1990 was dat nog 22% in 1990 en in 1980 40%. De secularisering en detraditionalisering die zich reeds enige tijd doorzet in alle geledingen van de samenleving is ook merkbaar op het speelplein.

**Grafiek 25: evolutie parochiaal initiatief (in %) van 1980 tot 2000.**



- ✓ Dat er sprake kan zijn van een nieuwe generatie speelpleinen lijkt ook te worden bevestigd door de reeds besproken en opvallende ontwikkeling naar meer variatie van speelvoorzieningen en naar een vrijer spelsysteem.
- ✓ Kenmerkend voor de nieuwe generatie speelpleinen zou ook wel eens kunnen zijn dat het speelplein meer dan vroeger in samenspraak wordt gemaakt met allerlei betrokkenen. Zelfs kinderen worden meer als partner gezien, zo blijkt allicht uit de toenemende aandacht voor vrij spel. In 83.6% van de speelpleinwerkingen wordt het beleid door een groep van mensen uitgestippeld (al dan niet een formele groep). Wanneer we kijken wie beleid uitvoert stellen we toch vast dat in 64.6% van de speelpleinwerkingen de beleidsvoerders anderen zijn dan de uitvoerders. Dit lijkt de democratiseringstendens deels tegen te spreken. Eén derde van de speelpleinwerkingen maken echter gewag van het feit dat ze maar moeizaam ervaren en verantwoordelijke animatoren weten te werven. Het lijkt erop dat men wel meer dan vroeger doorgedreven democratisch te werk wil gaan, maar dat dit in de praktijk niet altijd makkelijk te realiseren is. Het speelpleinwerk slaagt er niet altijd in om inspraak en medeverantwoordelijkheid te stimuleren bij de animatoren die voor 61.5% 18 jaar of jonger zijn. Ook hier ligt een uitdaging aan het adres van de speelpleinwerking, wanneer zij haar profiel in het kader van jeugdwerk wil verduidelijken. Immers het principe van zelforganisatie en eigen beheer van jongeren en hun initiatieven staat hoog aangeschreven in het jeugdwerk. Bij de VDS lijken de stuurlied nog vaak aan wal te staan, ondanks het inspraakdiscours. Het blijft echter de vraag in welke mate andere

jeugdwerkinitiatieven ook niet met een kloof tussen discours en praktijk te kampen hebben.

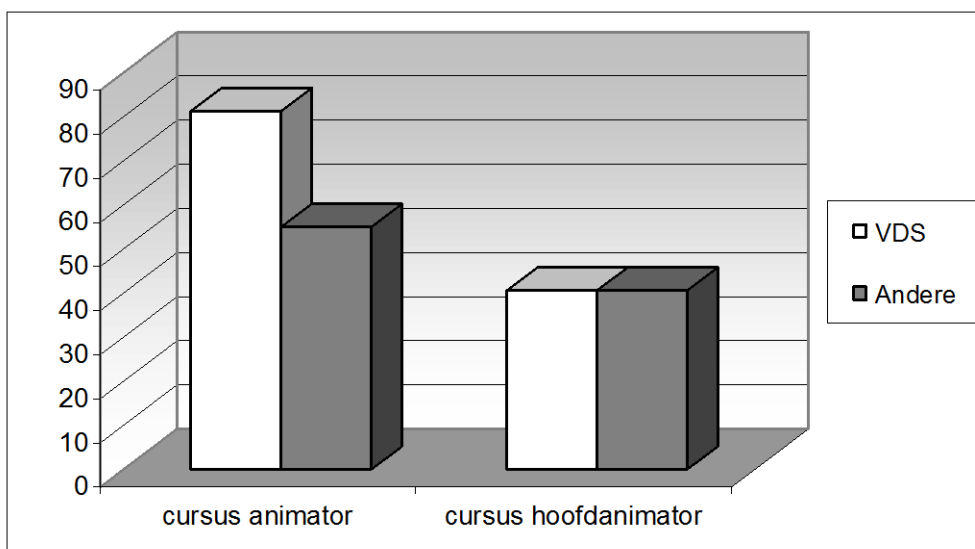
#### **CONCLUSIE :**

**We kunnen spreken van een nieuwe generatie speelpleinen, gekenmerkt door het streven naar democratische structuren. Ze hechten een groot belang aan een hedendaagse visie op speelpleinwerk, waarin het principe van vrij spel en een gevarieerd spelaanbod belangrijke elementen zijn. Voorts is de gemeente nadrukkelijk aanwezig op de nieuwe generatie speelpleinen en proberen zij opvang en spelbevordering te combineren. Veel kenmerken van de animatoren en de kinderen zijn echter min of meer constant gebleven in vergelijking met de vorige generatie speelpleinen. De stijgende vergoeding uitgekeerd aan vrijwillige en meer en meer ook aan professionele animatoren vormt daarop een uitzondering.**

## **2.8 Kadervorming en VDS**

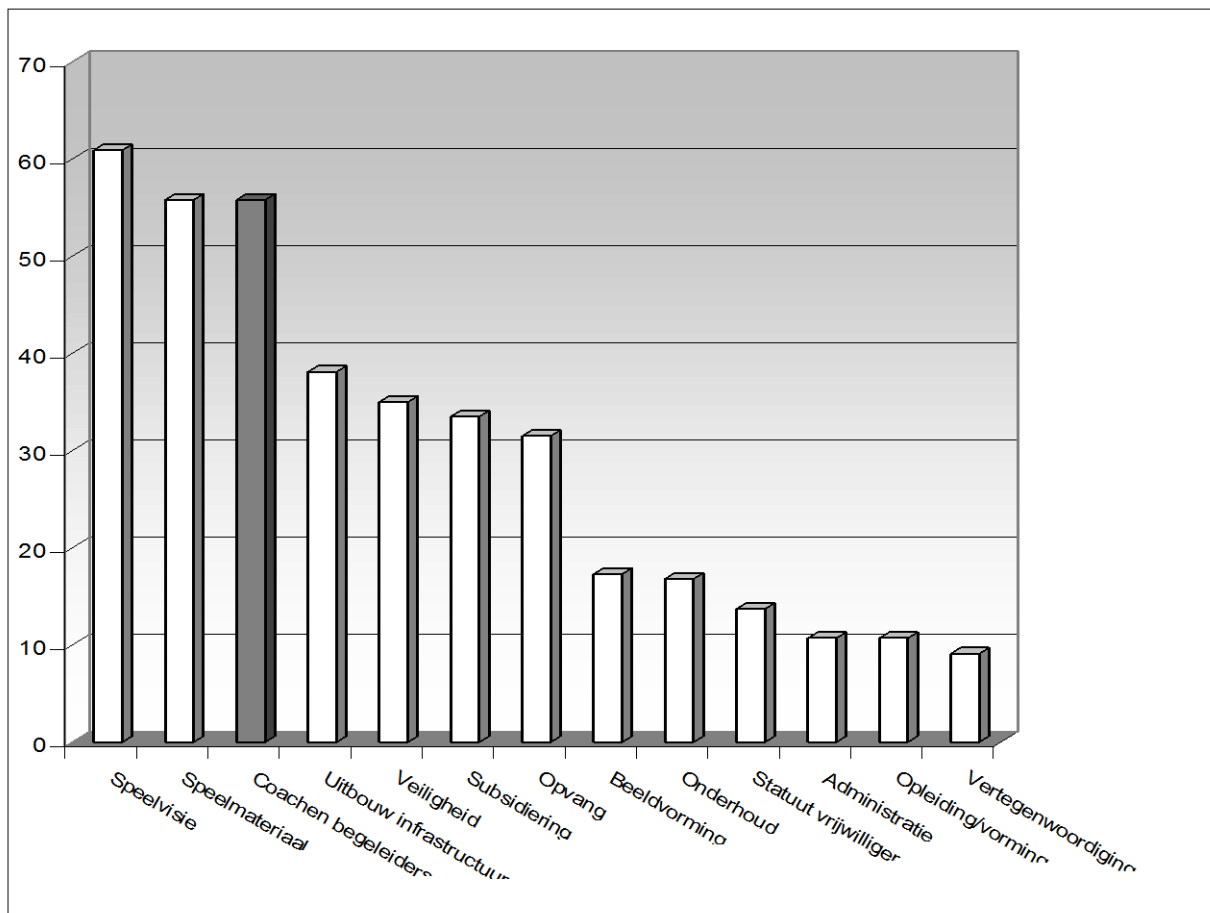
- ✓ Vooral in de vorming van animatoren lijken de initiatieven van de VDS aan te slaan. Op het terrein van vormingsinitiatieven voor hoofdmonitoren is VDS veel meer medespeler in een veld met vele spelers.

**Grafiek 26: percentage speelpleinwerkingen die kadervormingsinitiatieven van VDS en van andere aanbieders interessant vindt**



- ✓ Coachen van begeleiders is een van de drie belangrijkste aandachtspunten van de speelpleinwerkingen. Dit wijst erop dat er naast het leren in kadervormingscursussen ook nood is aan en aandacht is voor het leren op het speelplein zelf. Dit sluit aan bij maatschappelijke ontwikkelingen als de opgang van levenslang leren en het leren op de werkvloer.

**Grafiek 27: het relatief hoog belang dat speelpleinwerkingen hechten aan het coachen van begeleiders**



**CONCLUSIE:**

Naast de cursussen is er groeiende vraag naar ondersteuning van het leren op het echte speelplein. De actie BREDDEBEELD van de VDS speelt daar nu reeds op in. Dergelijke initiatieven kunnen allicht nog uitgebreid worden in de toekomst.



## **BIJLAGEN**

Bijlage 1: Overige kerngetallen van het speelpleinwerk

Bijlage 2: Uitsplitsing naar de provincies

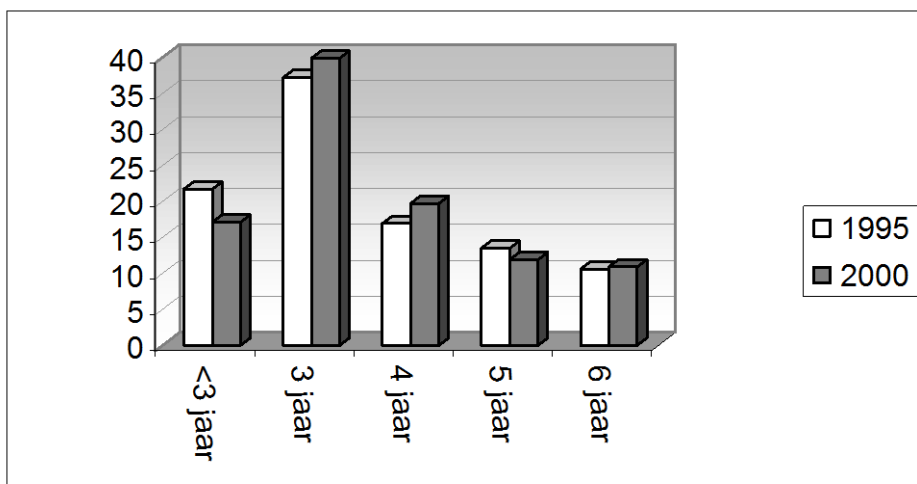
Bijlage 3: Extrapolaties

Bijlage 4: De enquête

## Bijlage 1: OVERIGE KERNGETALLEN VAN HET SPEELPLEINWERK

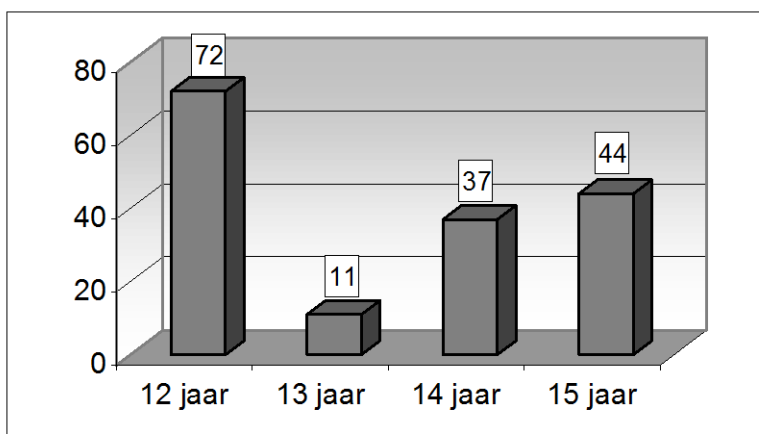
- ✓ Kinderen jonger dan 3 jaar kunnen in 2000 relatief gezien niet meer op het speelpleinwerk terecht dan in 1995. Het groter belang van opvang en de tendens naar verjonging in het jeugdwerk doen vermoeden dat het aantal speelpleinen dat jongere kinderen onthaalt, toeneemt. Relatief gezien is dit dus niet het geval. In 2000 stond 17,1% van de speelpleinwerkingen open voor 2,5 jarigen. In 1995 was dit nog 21,7%. Het aantal speelpleinen dat openstaat voor 3 en 4 jarigen is relatief gezien lichtjes gestegen. Deze schommelingen zijn echter te klein om van duidelijke tendensen te kunnen spreken.

**Grafiek 28: speelpleinwerkingen naar minimumleeftijd (in %)**



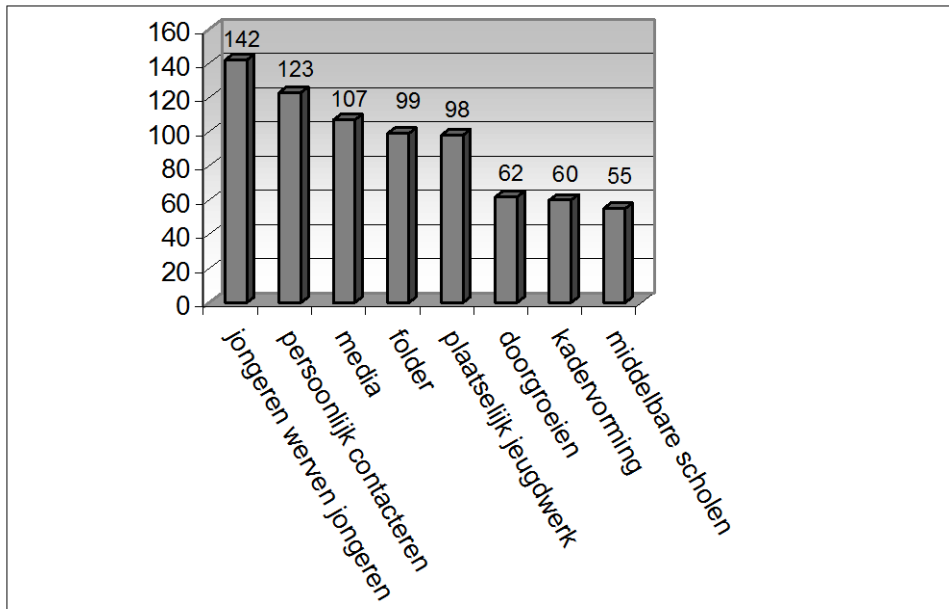
- ✓ De maximumleeftijd van speelpleinkinderen varieert ook in 2000 naargelang de speelpleinwerking. Deze variatie is in hoofdzaak te situeren tussen 12 en 15 jaar. Slechts enkele speelpleinen zijn gericht op jongere kinderen. Vijf van de 161 speelpleinwerkingen die op deze vraag hebben geantwoord zijn gericht op jongere kinderen, één tot maximum 5 jaar, twee tot 10 jaar en drie speelpleinwerkingen tot de leeftijd van 11 jaar.

**Grafiek 29: aantal speelpleinwerkingen gericht op kinderen tot maximum 12, 13, 14 of 15 jaar**



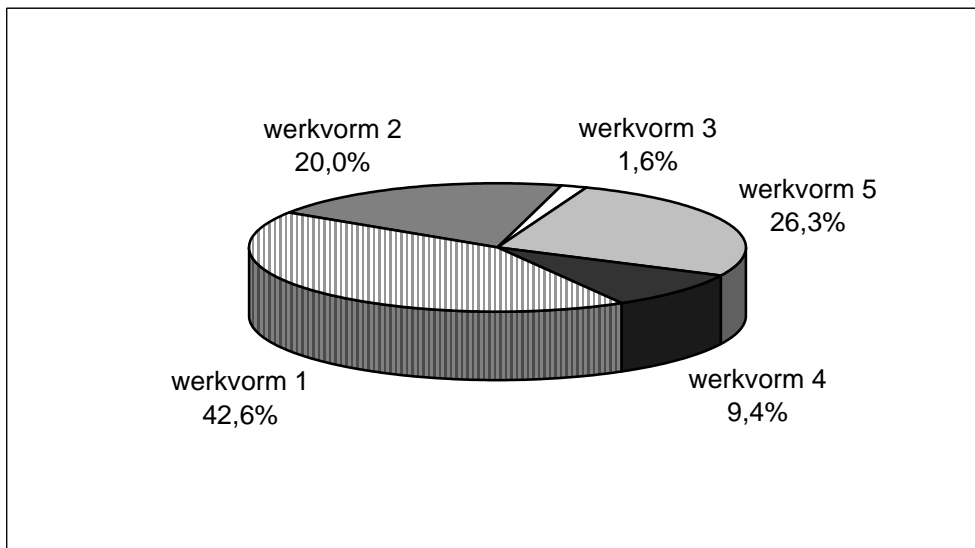
- ✓ Recruiteringsstrategieën voor speelpleinanimatoren waarbij een direct contact met (persoonlijk contacteren) en tussen jongeren (jongeren werven jongeren) tot stand komt worden veruit meest ingezet. De mond aan mond reclame lijkt het best te werken. Daarna komen media, folder en het plaatselijk jeugdwerk. Op de derde plaats maken speelpleinen daarbij gebruik van kadervorming, middelbare scholen en hebben ze aandacht voor kinderen die doorgroeien tot animator.

**Grafiek 30: inzet van recruiteringsstrategieën voor animatoren**



- ✓ Hoewel sommige speelpleinwerkingen meldden dat het moeilijk kiezen was tussen de vijf opgegeven werkvormen, gaven 191 speelpleinwerkingen aan welke spelvorm best bij hun werking past. Ze konden daarbij kiezen tussen:
  - ✓ werkvorm 1: het speelplein voorziet leeftijdsgroepen. Kinderen spelen strikt binnen hun leeftijdsgroep. Ze hebben vaste begeleiders die de activiteiten voorbereiden en aanbieden.
  - ✓ werkvorm 2: het speelplein voorziet leeftijdsgroepen. Kinderen gaan in principe bij hun leeftijdsgroep spelen. Ze hebben tevens de kans om niet deel te nemen aan die activiteit.
  - ✓ werkvorm 3: kinderen spelen vrij en maken daarbij gebruik van het terrein- en materiaal aanbod. De begeleider heeft vooral een toezichthoudende rol.
  - ✓ werkvorm 4: kinderen maken een vrije keuze uit diverse activiteiten en worden dan verondersteld om de gekozen activiteit te blijven volgen.
  - ✓ werkvorm 5: kinderen spelen vrij en kunnen daarbij gebruik maken van het aanbod van terrein en materiaal. Er is ook op elk moment keuze uit een voorbereid speelaanbod.

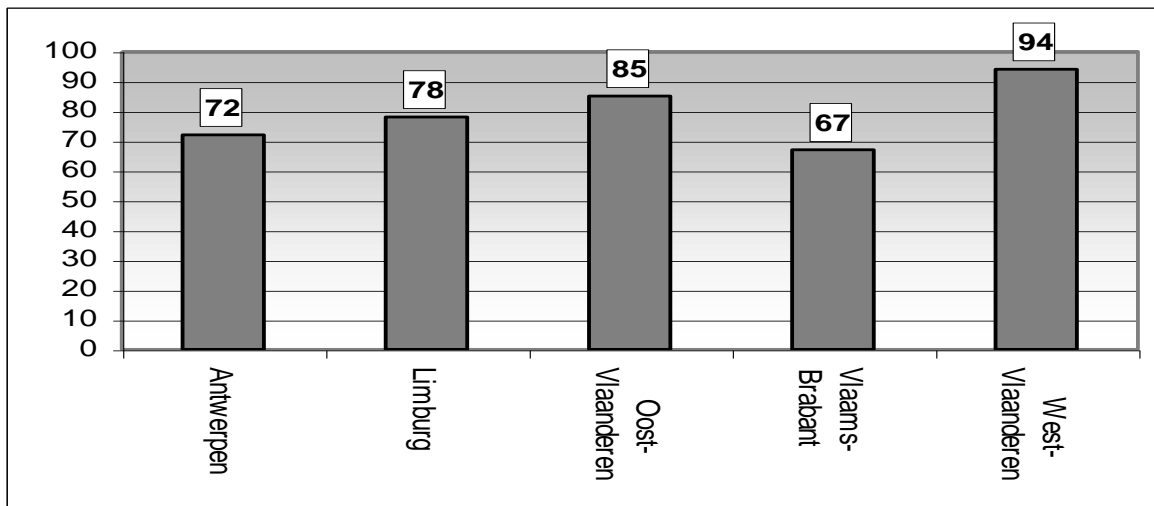
**Grafiek 31: Speelpleinwerkingen naar werkvorm (in %)**



Ondanks de voortschrijdende visieontwikkeling in de richting van vrij spel blijven 42,6% van de speelpleinwerkingen uitgaan van een zeer strak aanbod (werkvorm 1). Het ander extreem waarbij kinderen bij wijze van spreken aan hun lot worden overgelaten komt slechts zelden voor (werkvorm 3: 1,6%). In alle andere gevallen is er sprake van keuze voor en begeleiding van kinderen.

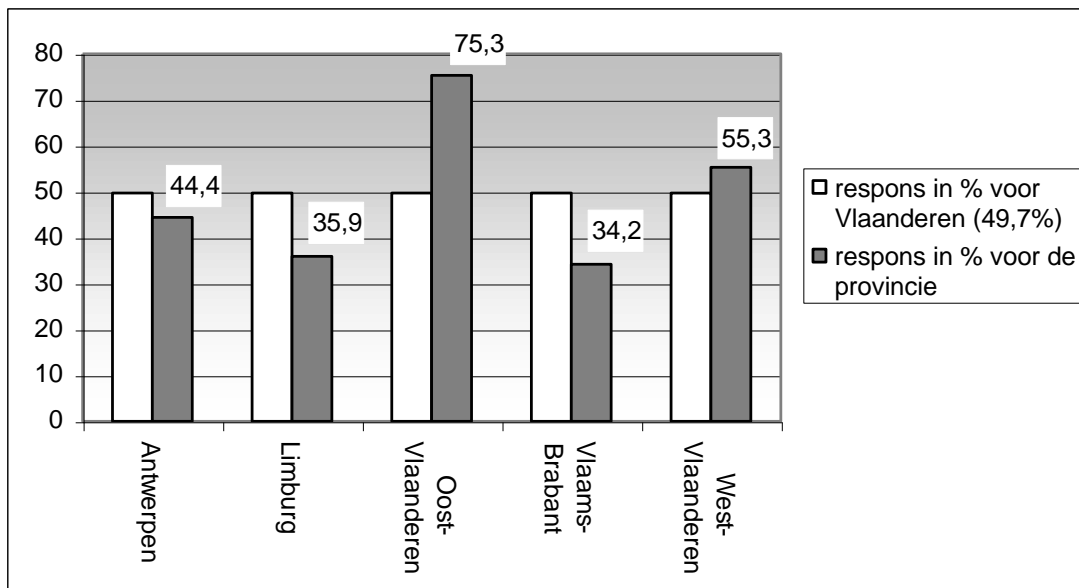
## Bijlage 2: UITSPLITSING NAAR PROVINCIES

**Grafiek 32 : het aantal speelpleinwerkingen per provincie volgens de VDS**



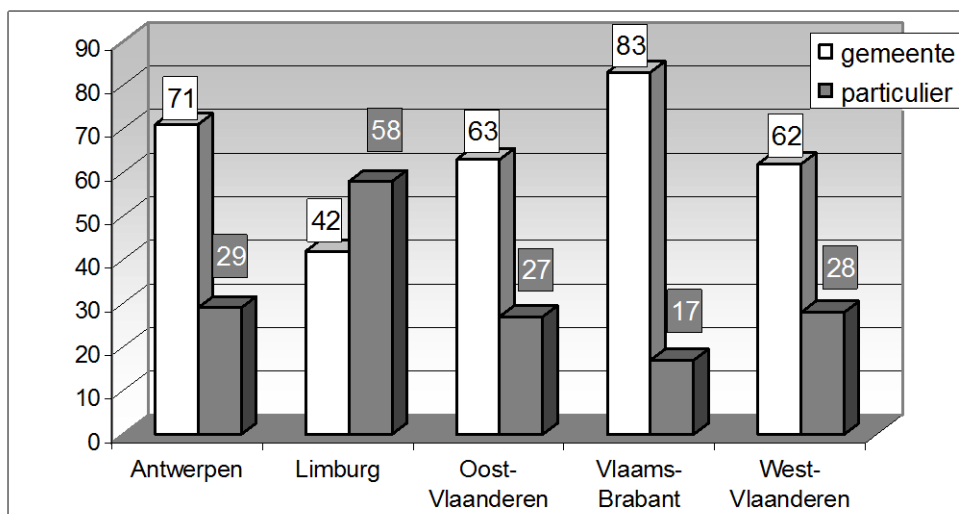
- ✓ 52 West-Vlaamse, 64 Oost-Vlaamse, 32 Antwerpse, 28 Limburgse speelpleinwerkingen en 23 speelpleinwerkingen uit Vlaams-Brabant stuurden een ingevulde enquête terug. In Vlaams-Brabant en Limburg is de respons vrij laag, in Oost-Vlaanderen opvallend hoog.

**Grafiek 33: respons per provincie**



- ✓ Speelpleinen zijn in 63,5% van de gevallen een gemeentelijke initiatief. Dit overwicht van de gemeente vinden we overal terug, behalve in Limburg. Daar is 58% van de speelpleinwerkingen particulier initiatief. In Vlaams-Brabant en ook in Antwerpen is het overwicht van de gemeente het meest opvallend.

**Grafiek 34: Verhouding gemeentelijk en particulier initiatief per provincie (in %)**



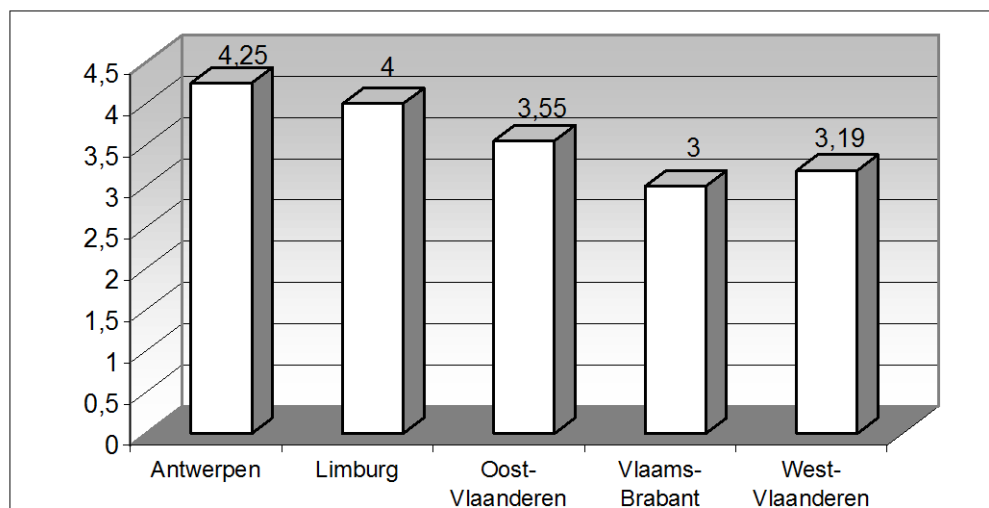
- ✓ In Oost-Vlaanderen, West-Vlaanderen, Vlaams-Brabant en Limburg zijn de speelpleinen het meest toegankelijk vanaf 3 jaar. In Antwerpen is dat vanaf 4 jaar. De getallen zijn te klein om ze in procenten uit te drukken. In onderstaande tabel vind je de gegevens in absolute cijfers.

**Tabel 3: speelpleinwerkingen naar minimumleeftijd en provincie**

	Antwerpen	Limburg	Oost-Vlaanderen	Vlaams-Brabant	West-Vlaanderen
min 3 j.	2	2	7	8	13
3 jaar	7	10	26	12	22
4 jaar	10	5	15	2	6
5 jaar	5	6	9	0	2
6 jaar	7	4	5	2	4

We kunnen wel de gemiddelde minimumleeftijd per provincie berekenen en op die manier de provincies met elkaar vergelijken.

**Grafiek 35: gemiddelde minimumleeftijd per provincie**

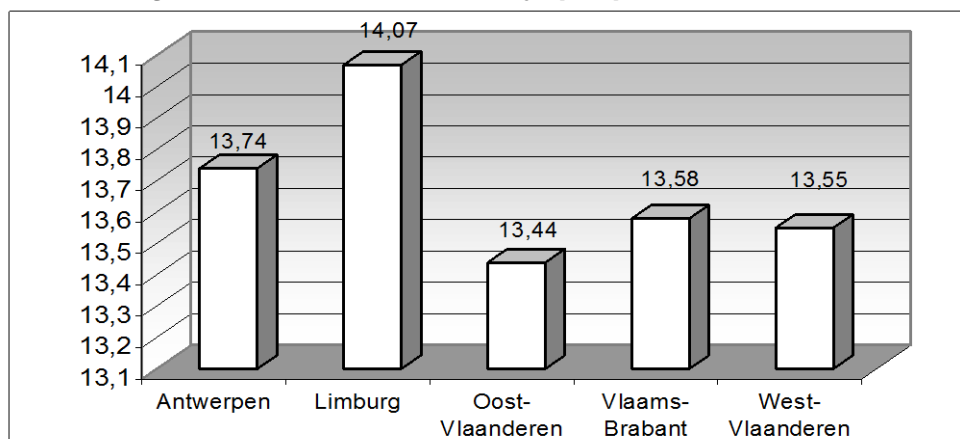


- ✓ In Vlaams-Brabant, West-Vlaanderen, Antwerpen en Oost-Vlaanderen komt een maximumleeftijd van 12 jaar het meest voor in vergelijking met andere maximumleeftijden in de respectievelijke provincies. In Limburg is de meest voorkomende maximumleeftijd plus 14 jaar.

**Tabel 4: speelpleinwerkingen naar maximumleeftijd en provincie**

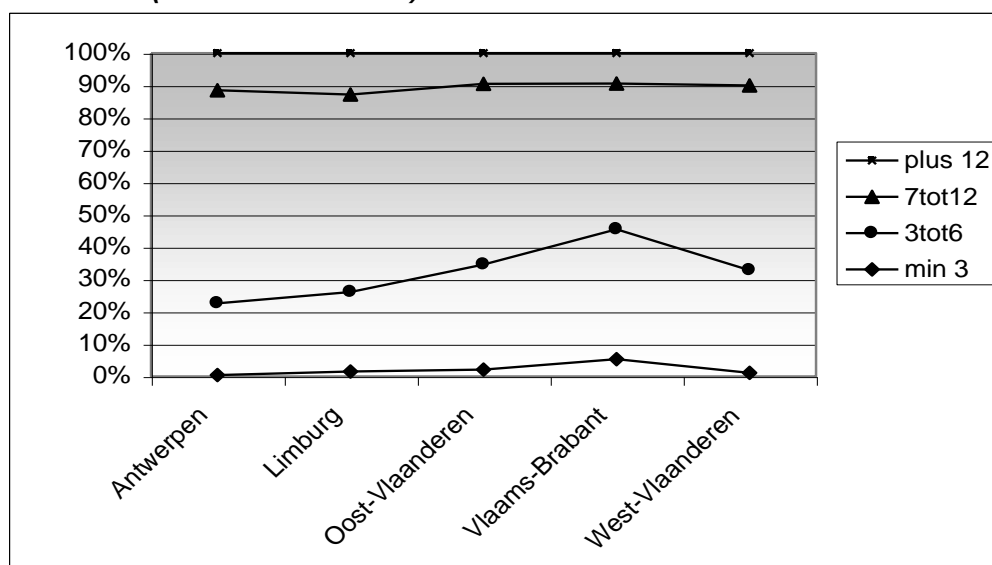
	Antwerpen	Limburg	Oost-Vlaanderen	Vlaams-Brabant	West-Vlaanderen
12 jaar	13	8	24	11	22
14 jaar	9	6	21	5	7
plus 14 j.	9	13	17	8	18

**Grafiek 36: gemiddelde maximumleeftijd per provincie**



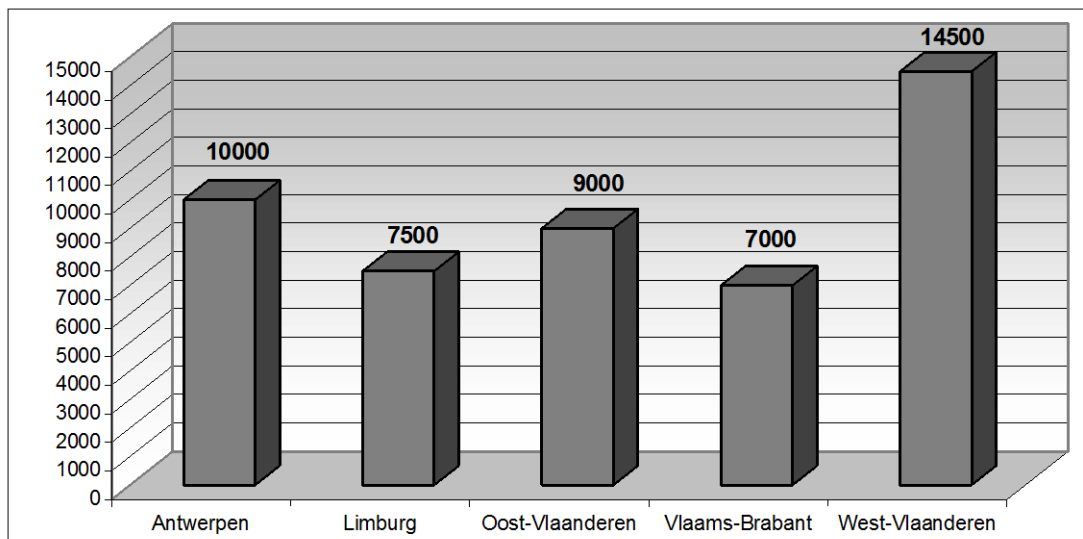
- ✓ Uit de volgende figuur kunnen we opmaken dat vooral in Vlaams-Brabant de jongste leeftijdsgroepen relatief goed vertegenwoordigd zijn op het speelplein. Hoewel, we moeten opletten om deze conclusie te veralgemenen naar alle speelpleinwerkingen. Juist in Vlaams-Brabant was de respons op de enquête het laagst. Voor het overige vallen geen significante verschillen op tussen de provincies voor wat de leeftijdsverdeling van de kinderen op het speelplein betreft.

**Grafiek 37: leeftijdsverdeling van de kinderen per provincie voor 2000 (cumulatief en in%)**

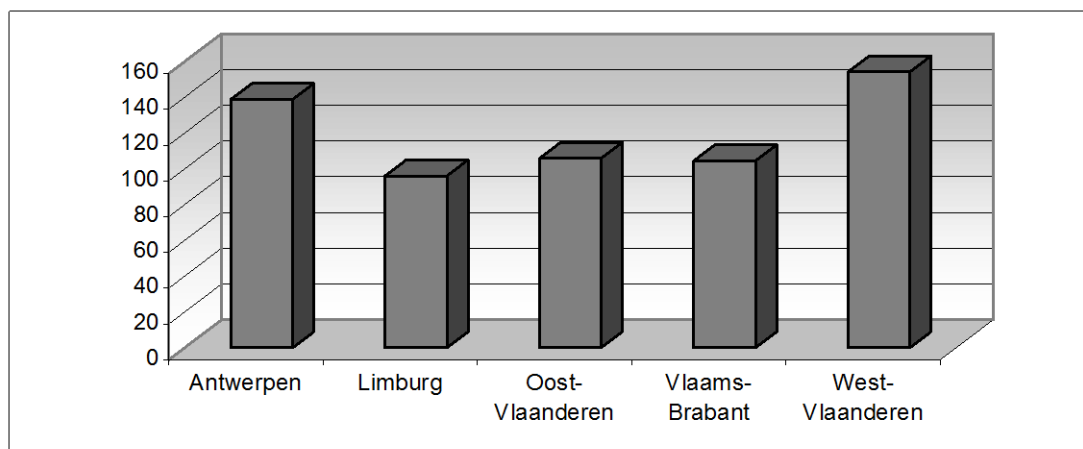


- ✓ In West-Vlaanderen waren veruit de meeste kinderen actief op het speelplein. Dit is ook niet te verwonderen, in West-Vlaanderen zijn ook het meeste speelpleinwerkingen. Toch zijn in verhouding in West-Vlaanderen gemiddeld meer kinderen per dag en per speelplein. West-Vlaanderen heeft gemiddeld genomen grotere speelpleinen dan andere provincies. Ook in Antwerpen zijn relatief veel kinderen actief per speelplein.

**Grafiek 38: aantal kinderen per dag per provincie in de zomer van 2000**



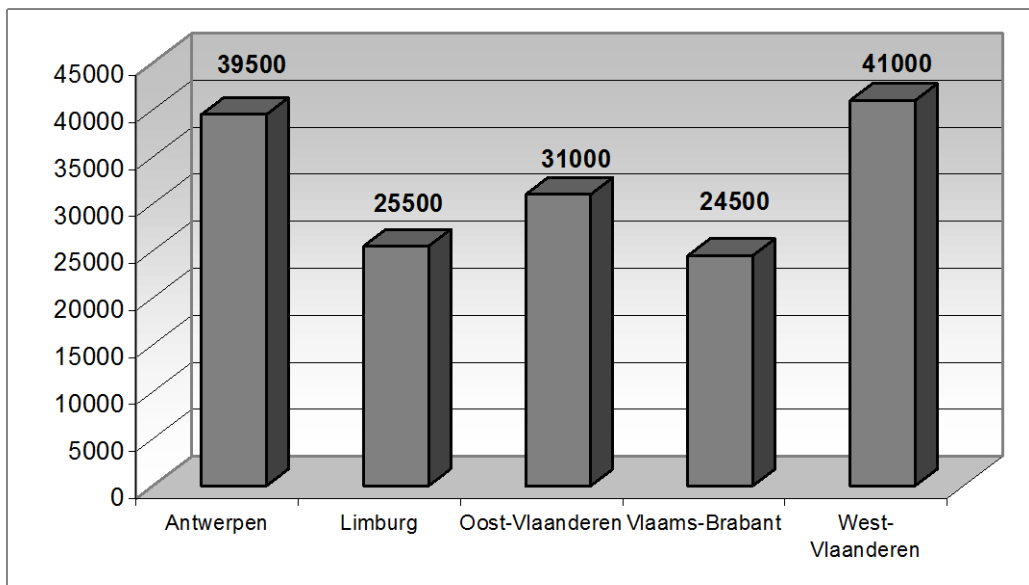
**Grafiek 39: gemiddeld aantal kinderen per dag en per speelplein naar provincie**



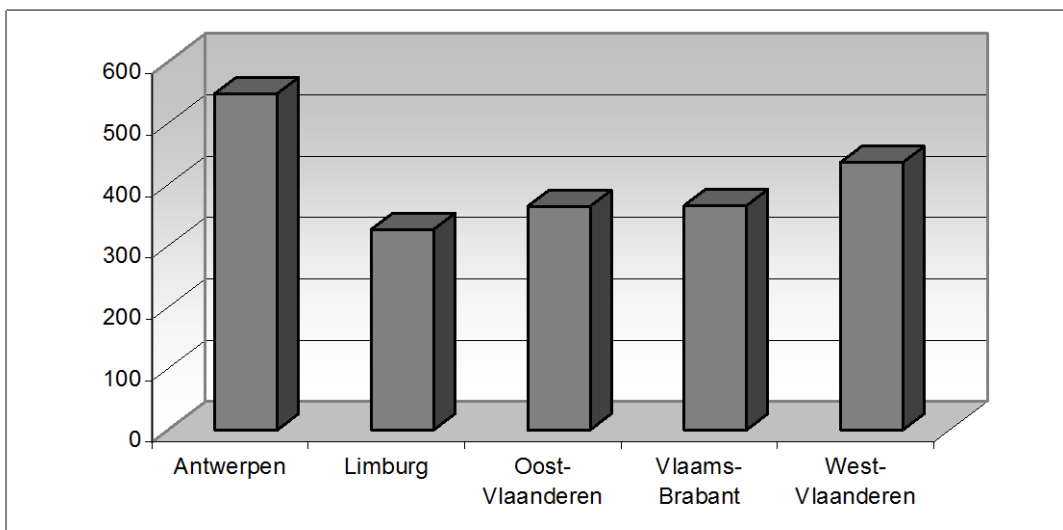
- ✓ Ook wanneer we kijken naar het totaal aantal kinderen dat actief was op het speelplein in de zomer van 2000 valt op dat in Antwerpen in verhouding tot het relatief kleiner aantal speelpleinwerkingen veel kinderen actief waren. We mogen veronderstellen dat de speelpleinen in Antwerpen een langere periode open zijn en meer kinderen aantrekken.



**Grafiek 40: totaal aantal kinderen in de zomer van 2000 per provincie**

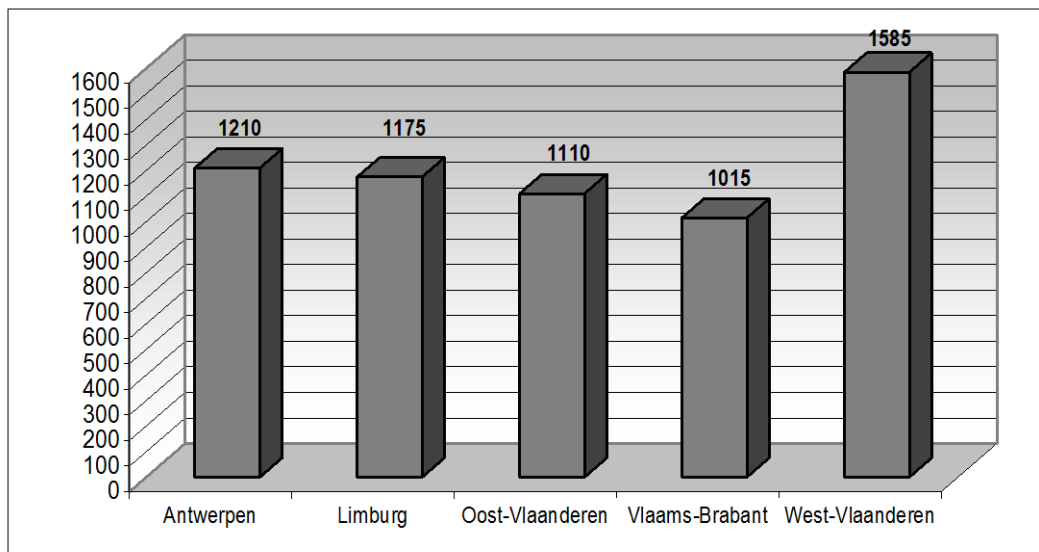


**Grafiek 41: gemiddeld aantal kinderen actief in de zomer van 2000 per speelplein en naar provincie**

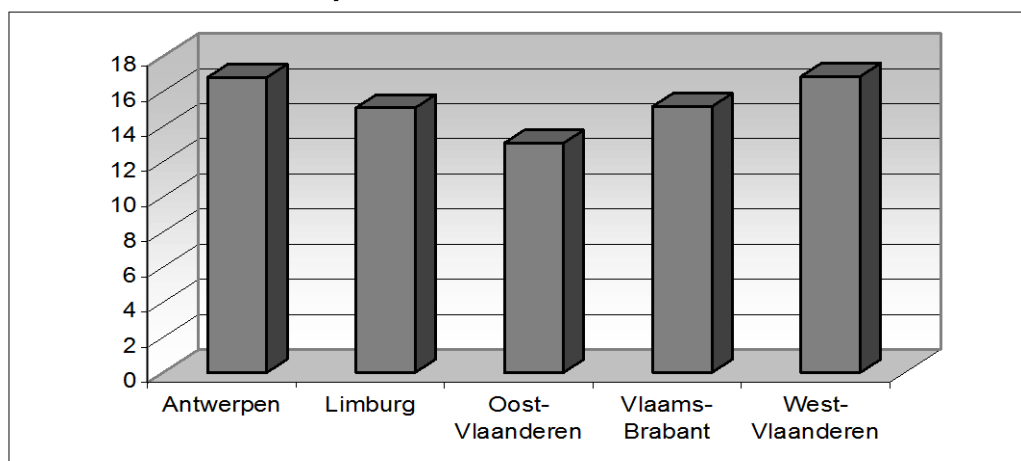


- ✓ Met betrekking tot de begeleiders valt op dat in Limburg en Vlaams-Brabant relatief veel begeleiders actief zijn in verhouding tot het aantal kinderen (zie grafiek 44). We moeten echter voorzichtig zijn met deze conclusie, want uitgerekend in die provincies was de respons vrij laag.

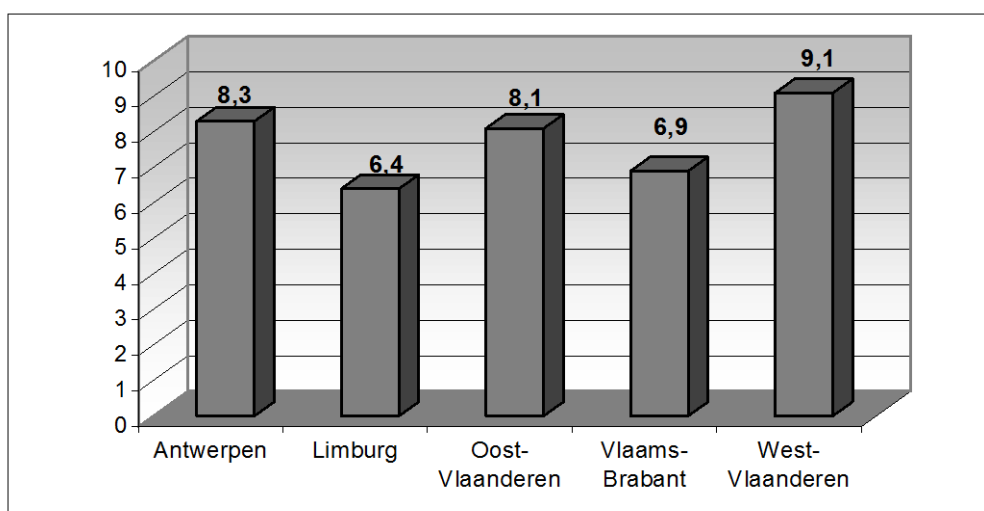
**Grafiek 42: aantal begeleiders per dag per provincie**



**Grafiek 43: gemiddeld aantal begeleiders per dag en per speelplein in de zomer van 2000 en naar provincie**

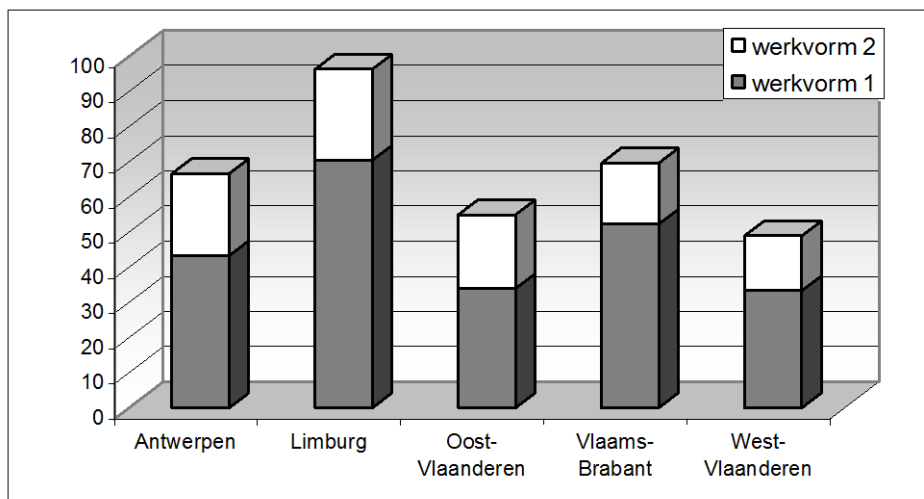


**Grafiek 44: gemiddeld aantal kinderen per begeleider naar provincie**

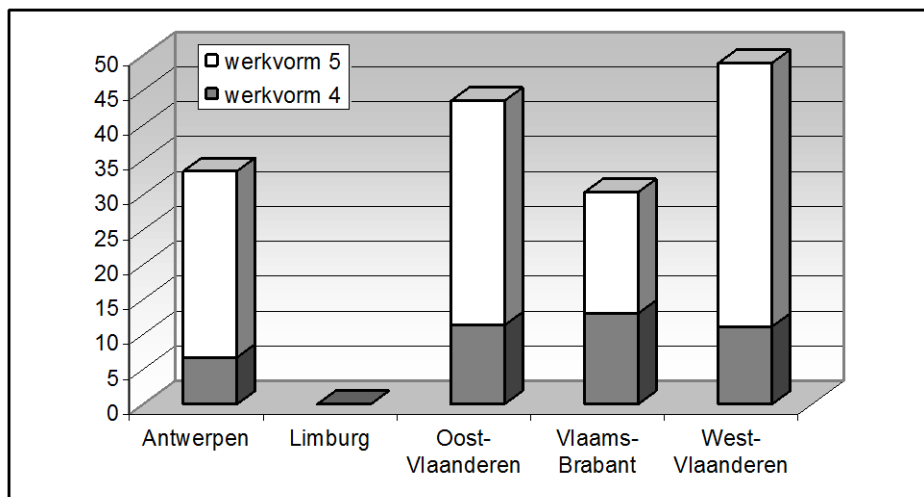


- ✓ Tenslotte stellen we vast dat het principe van vrij spel gecombineerd met een keuzeaanbod, door de VDS sterk bepleit, minst wordt toegepast in de provincies Limburg en Vlaams-Brabant. Ook hier moeten we weer voorbehoud maken bij de cijfers omwille van de eerder lage respons bij die provincies. Hoewel, het verschil tussen Limburg en de andere provincies op niveau van de steekproef is wel heel erg scherp. In geen enkel van de provincies worden kinderen aan hun lot overgelaten. Slechts een zeldzaam speelplein en dan nog niet in elke provincie voorziet werkvorm 3<sup>12</sup>.

**Grafiek 45: aantal speelpleinwerkingen (in%) met strakke spelsystemen (werkvorm 1 en 2) naar provincie**



**Grafiek 46: aantal speelpleinwerkingen (in%) met vrije, maar begeleidde spelsystemen (werkvorm 4 en 5) naar provincie**



<sup>12</sup> Voor de legende betreffende werkvormen zie p. 27.

## BIJLAGE 3: EXTRAPOLATIES

### 1. Gemiddeld aantal kinderen per dag

$$\frac{y \left( \frac{(m_1 + (n_1(n-x)))}{n} 0,5 + \frac{m_2 + (n_2(n-x))}{n} + \frac{(m_3 + (n_3(n-x)))}{n} 1,5 \right)}{(n_1 - \frac{(n_1(n-x)))}{n}) 0,5 + n_2 - \frac{(n_2(n-x))}{n} + (n_3 - \frac{(n_3(n-x)))}{n}) 1,5} + y$$

waarbij:

$n$  = totaal aantal speelpleinwerkingen die enquête terugstuurden

$n_1$  = totaal aantal kleine speelpleinwerkingen die enquête terugstuurden

$n_2$  = totaal aantal middelgrote speelpleinwerkingen die enquête terugstuurden

$n_3$  = totaal aantal grote speelpleinwerkingen die enquête terugstuurden

$m_1$  = totaal aantal kleine speelpleinwerkingen die enquête niet terugstuurden

$m_2$  = totaal aantal middelgrote speelpleinwerkingen die enquête niet terugstuurden

$m_3$  = totaal aantal grote speelpleinwerkingen die enquête niet terugstuurden

( $n_1$  tot  $n_3$  en  $m_1$  tot  $m_3$  op basis van inschatting VDS)

$x$  = totaal aantal speelpleinen die enquête hebben teruggestuurd en geantwoord hebben op de vraag: "Totaal gemiddeld aantal kinderen per dag".

$y$  = som van alle antwoorden op de vraag: "Totaal gemiddeld aantal kinderen per dag".

Voor de speelpleinenquête van 2000 werkten we met volgende waarden:

$n = 199$

$n_1 = 120$

$n_2 = 65$

$n_3 = 14$

$m_1 = 148$

$m_2 = 41$

$m_3 = 9$

$x = 177$

$y = 22628$

### 2. Totaal aantal verschillende kinderen in de zomer van 2000

Zelfde formule als bij 1 en waarbij:

$x$  = totaal aantal speelpleinen die enquête hebben teruggestuurd en geantwoord hebben op de vraag: "Totaal aantal verschillende kinderen die het speelplein bezochten tijdens de zomer van 2000".

$y$  = som van alle antwoorden op de vraag: "Totaal aantal verschillende kinderen die het speelplein bezochten tijdens de zomer van 2000".

Voor de speelpleinenquête van 2000 werkten we met volgende waarden:

$x = 141$  en  $y = 60.237$

### 3. Totaal aantal animatoren in de zomer van 2000

Zelfde formule als bij 1 en waarbij:

$x$  = totaal aantal speelpleinen die enquête hebben teruggestuurd en geantwoord hebben op de vraag: "Totaal aantal verschillende begeleiders"

$y$  = som van alle antwoorden op de vraag: "Totaal aantal verschillende begeleiders"

Voor de speelpleinenquête van 2000 werkten we met volgende waarden:

$x = 187$  en  $y = 8.219$

#### **4. Extrapolaties per provincie**

zelfde formule als bij 1 en waarbij:

	Antwerpen			Limburg			Oost-Vlaanderen			Vlaams-Brabant			West-Vlaanderen		
n	32			28			64			23			52		
n <sub>1</sub>	21			24			37			15			24		
n <sub>2</sub>	7			3			25			7			23		
n <sub>3</sub>	4			1			2			1			5		
m <sub>1</sub>	22			48			14			35			27		
m <sub>2</sub>	15			2			6			7			13		
m <sub>3</sub>	3			0			1			2			2		
x	27	25	30	25	19	26	58	43	61	23	17	23	41	32	45
y	3783	13570	494	2625	6754	424	6176	15954	806	2634	6716	373	6753	14941	811
	1	2	3	1	2	3	1	2	3	1	2	3	1	2	3

1 aantal kinderen per dag in de zomer van 2000

2 aantal kinderen in de zomer van 2000

3 aantal begeleiders per dag in de zomer van 2000